



Országgyűlés Hivatala

## Szolgálati férfi zubbony Szolgálati női zubbony

Véglegesítés dátuma:  
2012. szeptember

# MŰSZAKI LEÍRÁS

### Tartalomjegyzék

1. Külalakleírás
    - 1.1. Szolgálati férfi zubbony
    - 1.2. Szolgálati női zubbony
  2. Gyártmányrajz
    - 2.1. Szolgálati férfi zubbony
    - 2.2. Szolgálati női zubbony
  3. Felhasználandó anyagok
  4. Összeállítandó alkatrészek
  5. Gyártástechnológiai előírások
  6. Kész- és részméret táblázatok
    - 6.1. Készméret táblázatok (szolgálati férfi zubbony)
    - 6.2. Részméret táblázat
  7. Csomagolás
1. melléklet: Alapanyag műszaki követelményei  
2. melléklet: Alapanyag színkövetelményei  
3. melléklet: Hímzett felirat elhelyezése és méretei  
4. melléklet: Rendfokozat felhelyezésére szolgáló tépőzár méretei

## 1. Külalakleírás

### 1.1. Szolgálati férfi zubbony

Fekvő galléros, egyenes vonalú, eleje közepén rejtett gombolással záródó, combtőig érő zubbony. A gallérszögletbe, a tűzésvonalra rendfokozati jelzés van elhelyezve. Hátközépen belül, egy akasztó van a gallérfelvarrás vonalába fogva. Eleje előre hozott vállrésszel készül.

Jobb és bal eleje mellrészén függőleges irányú díszítőhajtással kialakított, rátűzött foltzseb található. Az ívelt alja vonalú zsebfedő két rejtett gombbal záródik. A bal oldali zseben, a zsebfedő takarásában, közepén jelvénytartó gomb, a zsebfedő felett, közepén, hímzett „ORSZÁGGYŰLÉSI ŐRSÉG” felirat található.

Háta egy részből szabott. Ujja két részből szabott. Hasítékos ujja alján a kezelő egy gombbal záródik. Felsőujján a kezelőbe fogott két bőséghajtás a hasíték felé néz.

A kezelők felvarrás vonala, a gallér és a zsebfedők széle paszpállal díszített.

A zubbony alja kétszeresen visszahajtva tűzött.

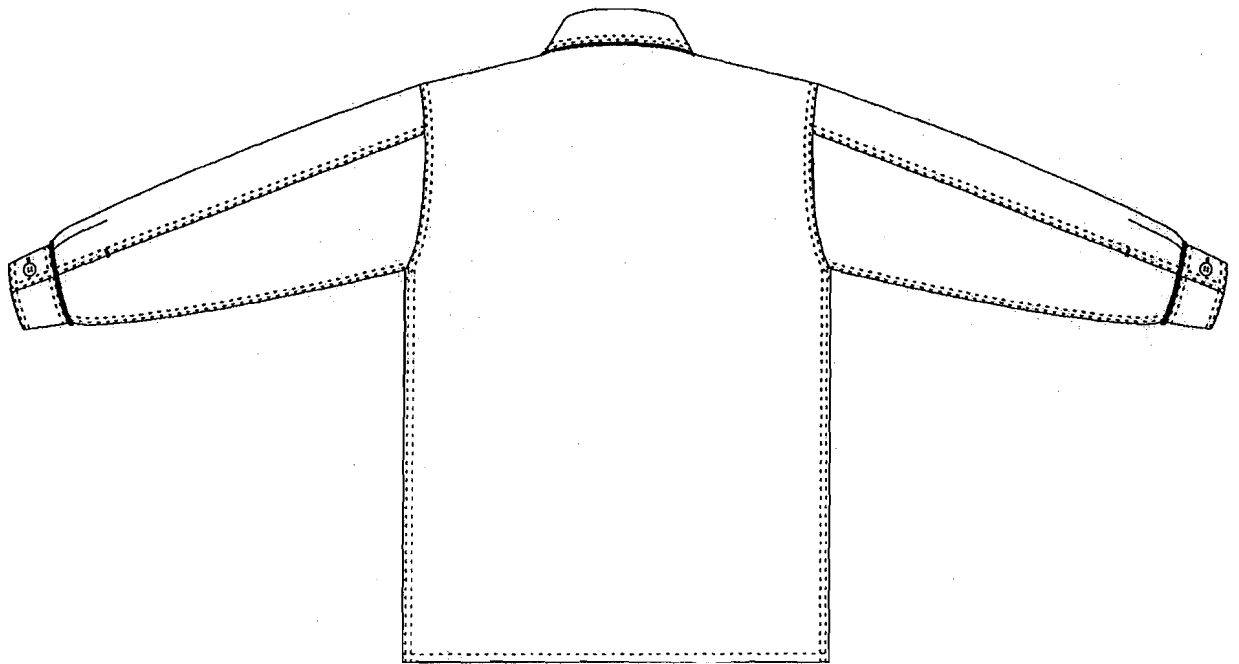
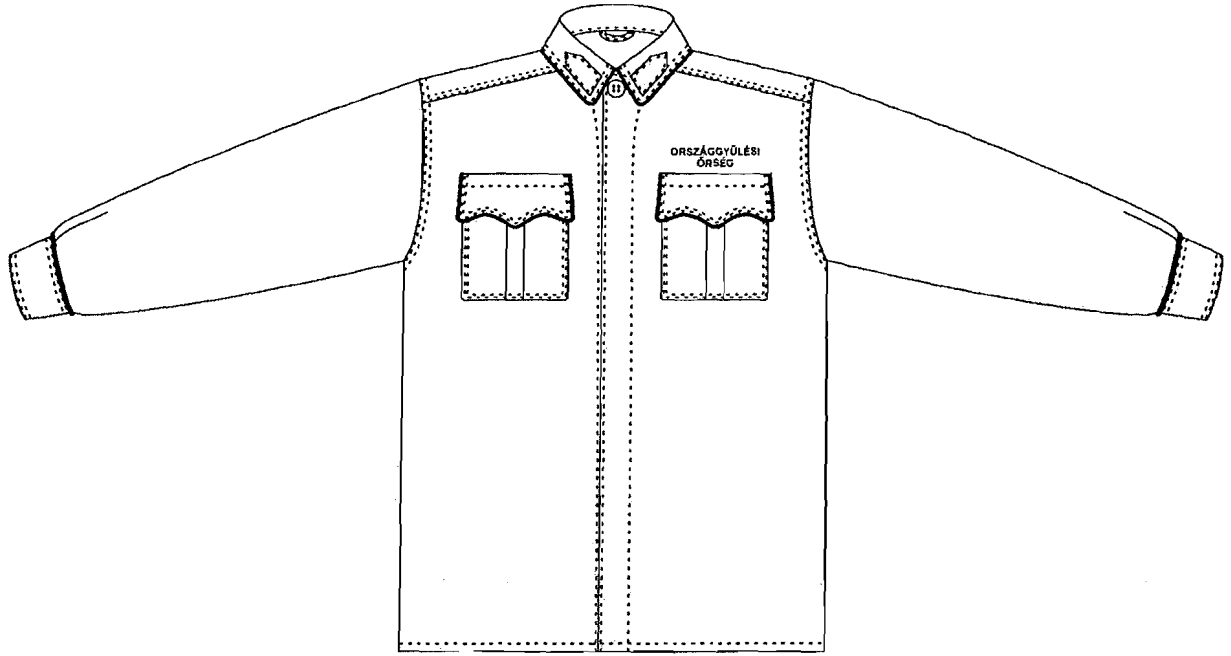
### 1.2. Szolgálati női zubbony

A női zubbony kialakítása megegyezik a férfi zubbonyéval az alábbi eltérésekkel:

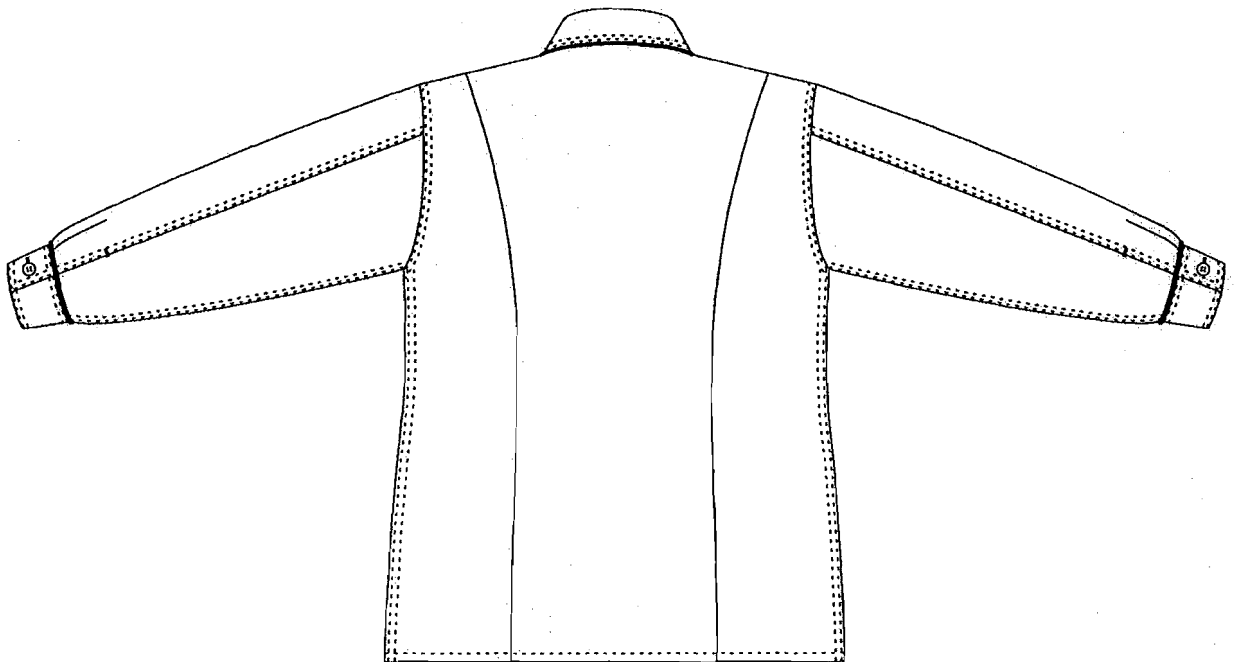
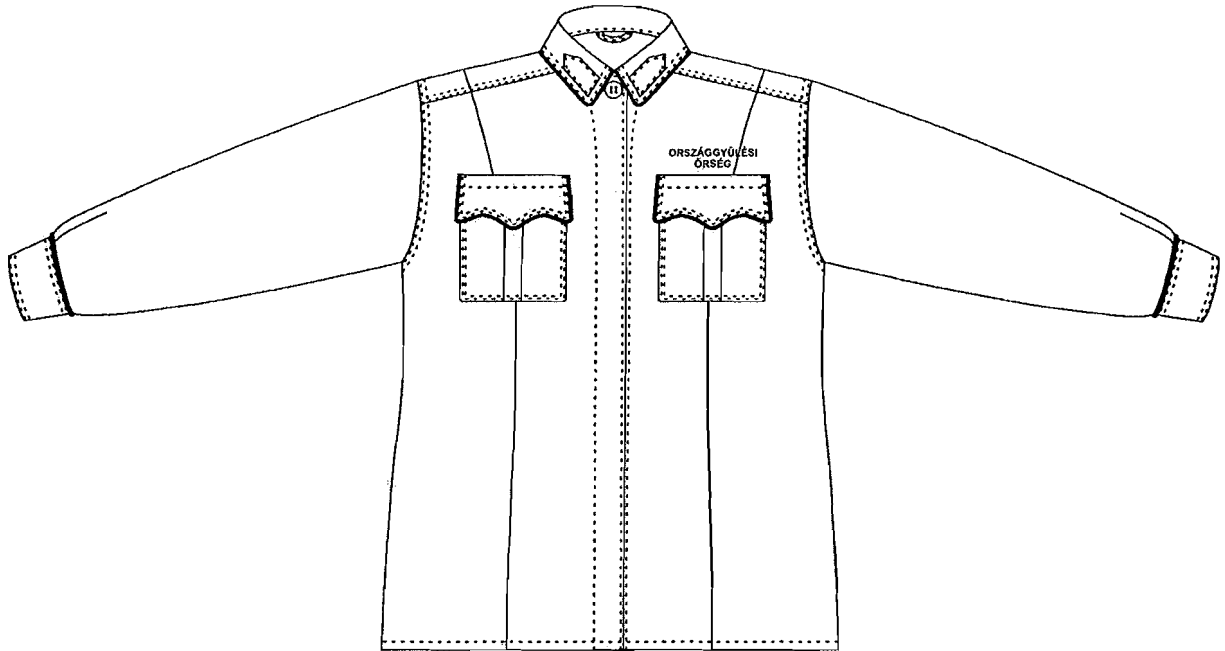
- az eleje közepe az ellenkező oldalról nyílik,
- jobb és bal eleje két részből, háta három részből szabott.

2. Gyártmányrajz

1.1. Szolgálati férfi zubbony



1.2. Szolgálati női zubbony



## 3. Felhasználandó anyagok

Anyag megnevezés	Előírások
Alapanyag	Szín: zöld, a mellékelt színminta szerint. További követelmények az 1. és a 2. mellékletben.
Posztó szövet	Szín: bordó.
Ragasztó-bevonatos közbélés	Szövött.
Négylukú műanyag gomb, peremes	Szín: sötétzöld. Mérete: 1,9±0,01 cm (30-as). Helye: - eleje zárásához 6 db - kezelő zárásához 2 db - jelvénytartó gomb 1db - pótgomb 1 db
Négylukú műanyag gomb, peremes	Szín: sötétzöld. Mérete: 1,5±0,01 cm (24-es). Helye: - zsebek zárásához 4 db - pótgomb 1 db
Tépőzár	Szín: zöld, az alapanyag színével megegyező, vagy annál egy árnyalattal sötétebb. Mennyiség: bolyhos fele a felső gallér gallérszöglet 1 db bal oldali + 1 db jobb oldali A tépőzár méreteit a 4. melléklet tartalmazza.
Hímzőcérna	Szín: aranyárga, magas fényű.
Varrócérna	Nyersanyag-összetétel: poliészter. Szín: zöld, az alapanyag színével megegyező, vagy annál egy árnyalattal sötétebb.
Méret nagyság-jelző címke	Szövött címke, szőtt felirattal. Tartalma: méret nagyság (pl. 182-50). Mennyiség: 1 db. Helye: hátközépen, a gallérfelvarrás vonalába fogva.
Kombinált címke	Szövött címke, szőtt felirattal. Tartalma: - nyersanyag-összetétel - kezelési jelképek - gyártó neve - gyártás éve Mennyiség: 1 db. Helye: bal oldalvarrásba fogva, az aljától 15,0 ± 2,0 cm-re.
Személyazonosító címke	Szövött címke. Szín: fehér. Mérete: azonos a kombinált címke méretével. Mennyiség: 1 db. Helye: bal oldalvarrásba fogva, az aljától 10,0 ± 2,0 cm-re.
Papír függőcímke	Tartalma: - termék megnevezése - gyártó neve - méret nagyság - nyersanyag-összetétel - a gyártás éve - a gyártói minőségellenőrzés jelölése Mennyiség: 1 db.
Műanyag belövő szál	Mennyiség: 1 db.
Műanyag tasak	Mennyiség: 1 db.

## 4. Összeállítandó alkatrészek

Anyag megnevezése	Alkatrész megnevezése	Mennyiség (db)
Alapanyag	eleje	2*
	eleje alátét	2
	gomblyuk pánt	1
	háta	1*
	felső ujja	2
	alsó ujja	2
	gallér	2
	zseb	2
	zsebfedő	4
	zsebfedő gomblyukpánt	2
	kézelő	2
	akasztó	1
	Posztó szövet	gallér paszpól
kézelő paszpól		2
zsebfedő paszpól		2
Ragasztóbevonatos közbélés	eleje alátét	2
	gomblyukpánt	1
	gallér	1
	zsebfedő	2
	kézelő	2

\* A szolgálati férfi zubbony esetén.

## 5. Gyártástechnológiai előírások

## 5.1. Varrások alaki- és méretjellemzői

## 5.1.1. Varrattípusok és öltéssűrűségek

Varrat típusa	Varrás helye	Öltéssűrűség (öltés/10 cm)
Egysoros huroköltésű varrat	előkészítő varrások, összeállító varrások, egysoros tűzések	40 - 50
Kétsoros huroköltésű varrat	kétsoros tűzések	40 - 50
Háromfonalas szegővarrat	fedetlen, vágott szélek eltisztázása	40 - 50

Megjegyzés: Az összeállító varrások biztonsági varrattal (kettős láncöltés és háromfonalas szegőöltés) is készíthetők.

Varrat típusa	Varrás helye	Öltésszám
Szemes gomblyuk retesszel	elejeközép, kézelők, zsebfedők	min. 11/cm
Gombfelvarrás	elejeközép, kézelők, zsebek, bal zsebfedő gomblyukpánt	20 öltés/gomb
Retesz 1,0±0,1 cm hosszú	eleje gomblyukpánt két végén és a gomblyukak között, zsebfelvarrás végei, zsebfedő visszatűzés végei, ujja hasíték vége	min. 30

**5.1.2. Varrásszélességek**

Előkészítő varrások:	min. 0,6 cm
Összeállító varrások:	min. 1,0 cm
Szegővarrat szélessége:	min. 0,5 cm

**5.1.3. Tűzésszélességek**

Tűzés helye	Tűzésszélesség (cm)	Tűrés* (±cm)
- tépőzár feltűzése	0,2	0,1
- elejeszél és eleje előálló tűzése - gomblyukpánt széltűzése	0,6	0,1
- gallér tűzése - vállvarrás tűzése - karöltő tűzése - oldalvarrás tűzése - ujjá varrások tűzése - kezelő körbetűzése - kezelő visszatűzése - zsebfedő tűzése - zseb feltűzése - gomblyukpánt végeinek letűzése	0,2 és 0,8 (kétsoros tűzés, egymástól 0,6)	0,1
- zsebfedő felvarrás visszatűzése	1,2	0,2
- aljafelhajtás tűzése	1,5	0,2
- zseb felső szélének tűzése	3,0	0,2
- elejealátét tűzése az elejeszélről	5,5	0,2

\*A tűrés nem a tűzésen belüli ingadozásra, hanem a névleges tűzésszélességre vonatkozik.

**5.1.4. Hajtásszélességek**

Hajtás helye	Hajtásszélesség (cm)	Tűrés (±cm)
Zsebek díszítőhajtás széleinek távolsága egymástól	3,0	0,2
Ujjá alja bőséghajtások mélysége	1,5	0,2

**5.2. Toldások**

A termék gyártása során toldás nem alkalmazható.

**5.3. Fonalirány**

Az alkatrészek felfektetésénél a fonaliránytól való eltérés megengedett mértékére vonatkozóan az MSZ 11692-3:1978 számú szabvány előírásai irányadóak.

**5.4. Egyéb gyártástechnológiai előírások**

A megadott méretek paszpól nélkül értendők.

A paszpól  $0,3 \pm 0,05$  cm széles legyen.

A női zubbony eleje és háta szabásvonalainak varrását, a varrásvonaltól  $0,2 \pm 0,1$  cm-re huroköltésű varrattal meg kell erősíteni.

A zsebek függőleges díszítő hajtását középen össze kell varrni.

A pótgombokat a kombinált címkére kell rögzíteni.

A varrások és tűzések végei legyenek háromszorosan elerősítve.

A gyártás végén a levágtatlan és a rátapadt cérnadarabokat el kell távolítani.

## 6. Kész- és részméret táblázatok

## 6.1. Készméret táblázatok (szolgálati férfi zubbony)

Méretnagyság (fél mellkerület)	46	48	50	52	54	56	58	60	62	64	Tűrés (±cm)
<b>Mérési helyek</b>	<b>Méretek (cm)</b>										
Hátszélesség nyakkörtől le 10 cm-re	47,0	48,2	49,4	50,6	51,8	53,0	54,2	55,4	56,6	57,8	1,0
Vállszélesség	17,8	18,2	18,6	19,0	19,4	19,8	20,2	20,6	21,0	21,4	0,5
Fél mellbőség zártan hónaljnál	61,0	63,0	65,0	67,0	69,0	71,0	73,0	75,0	77,0	79,0	1,0
Fél aljabőség zártan	58,0	60,0	62,0	64,0	66,0	68,0	70,0	72,0	74,0	76,0	1,0
Fél ujjbőség hónaljban	23,8	24,4	25,0	25,6	26,2	26,8	27,4	28,0	28,6	29,2	0,5
Fél kezelő bőség (gombolatlan)	15,6	15,8	16,0	16,2	16,4	16,6	16,8	17,0	17,2	17,4	0,4
Gallérhossza nyakkör vonalon	42,0	43,0	44,0	45,0	46,0	47,0	48,0	49,0	50,0	51,0	0,5

Méretnagyság (testmagasság)	152	158	164	170	176	182	188	194	200	Tűrés (±cm)
<b>Mérési helyek</b>	<b>Méretek (cm)</b>									
Háta hossza hátközépen	70,0	73,0	76,0	79,0	82,0	85,0	88,0	91,0	94,0	1,5
Ujja hossza kezelővel	59,0	61,0	63,0	65,0	67,0	69,0	71,0	73,0	75,0	1,0
Rejtett gomboló-pánt hossza	46,0	49,0	52,0	55,0	58,0	61,0	64,0	67,0	70,0	1,0

## 6.2. Részméret táblázat

Mérési helyek	Méretek (cm)	Tűrés (±cm)
Felső gomblyuk helye előálló felső szélétől	1,5	0,2
Felső gomblyuk helye elejeszélétől	2,0	0,2
Eleje előálló hossza	2,5	0,2
Eleje alátét szélessége az egyenes szakaszon	8,0	0,5
Gallér szélessége hátközépvonalon	8,5	0,3
Gallérszöglet hossza	9,5	0,3
Gallérszöglet szöge	72°	2°
Akasztó hossza	8,0	0,5
Akasztó szélessége	1,0	0,2
Kézelő szélessége	5,5	0,3
Ujja hasíték hossza kezelő felvarrástól	6,5	0,5
Gomblyuk helye kezelő végétől, közepén	1,5	0,2
Első kezelő-bőségajtás helye a hasítéktól	4,0	0,2
Második kezelő-bőségajtás helye a hasítéktól	6,0	0,2
Zsebfedő helye elejeszélétől, felvarrás vonalnál	7,0	0,5
Zsebfedő hossza felvarrás vonalon	14,0	0,3
Zsebfedő hossza lent	15,0	0,3
Zsebfedő szélessége két szélén	6,5	0,2

Mérési helyek	Méretetek (cm)	Tűrés (±cm)
Zsebfedő szélessége középen	7,0	0,2
Zsebfedő szélessége legkeskenyebb részen	5,5	0,2
Zseb gomblyukpánt szélessége	5,0	0,2
Gomblyuk helye a gomblyukpánt alsó szélétől	1,0	0,2
Jelvénytartó gomb helye a gomblyukpánt közepén az alsó szélétől	1,0	0,2
Zseb helye a zsebfedő visszatűzésétől	1,0	0,2
Zseb hossza	15,5	0,3
Zseb szélessége	14,0	0,3

## 7. Csomagolás

A zubbony két ujját az elejére hajtani, majd keresztben félbehajtva, tasakba csomagolva, méretnagyságonként kötegelve és gyűjtődobozba helyezve.

A dobozon fel kell tüntetni a következő adatokat:

- termék megnevezése
- gyártó neve
- mennyiség méretnagyságonként
- a gyártás éve



## 1. melléklet

## Alapanyag műszaki követelményei

Jellemzők	Követelmények	Vizsgálati módszerek
Nyersanyag összetétel - lánc - vetülék	pamut, poliészter pamut, poliészter	MSZ 13560-2:2011
Nyersanyag összetétel (%)	64-70% pamut 30-36% poliészter	MSZ 13560-2:2011, 25/2005 (IV.29.) GKM rendelet
Területi sűrűség (g/m <sup>2</sup> )	190 – 210	MSZ EN 12127:1999
Fonalsűrűség (db/10 cm) - lánc - vetülék	340 – 380 215 – 245	MSZ EN 1049-2:1999
Kötésmód	megerősített vászon (rip-stop)	ISO 7211-1:1984
A megerősítések (dupla fonalak) távolsága (mm) - láncfonalak - vetülékfonalak	5,7 – 6,5 6,5 – 7,3	-
Fonalak lineáris sűrűsége (tex) - lánc - vetülék	15x2* 18x2*	ISO 7211-5:1984
Hasznos szélesség (cm)	min. 148	MSZ EN 1773:1999
Méretváltozás mosás hatására (%) - láncirány - vetülékirány	max. ± 2 max. ± 2	MSZ EN ISO 5077:2008 MSZ EN ISO 6330:2001 + MSZ EN ISO 6330:2000/A1:2009 Mosás: 2A (60°C) Szárítás: A vagy E
Szakítóerő (N) - láncirány - vetülékirány	min. 800 min. 500	MSZ EN ISO 13934-1:2000
Göbösödési hajlam (fokozat) 2.000 fordulatonál	min. 4	MSZ EN ISO 12945-2:2001 Koptató anyag: szabványos gyapjú koptatószövet Előkezelés: 1 mosás és szárítás
Színtartóság fénnel szemben (fokozat)	min. 5-6	MSZ EN ISO 105-B02:2001+ MSZ EN ISO 105-B02:1999/A1:2002
Színtartóság mosással szemben (fokozat) - színváltozás - lefogás (pamut/poliészter)	min. 4 min. 4/4	MSZ EN 20105-C03:1995 (60°C)
Színtartóság izzadsággal szemben (fokozat) savas- színváltozás - lefogás (pamut/poliészter) lúgos- színváltozás - lefogás (pamut/poliészter)	min. 4 min. 4/4 min. 4 min. 4/4	MSZ EN ISO 105-E04:2009
Színtartóság dörzsöléssel szemben (fokozat) - száraz - nedves	min. 4 min. 3	MSZ EN ISO 105-X12:2003

\* A lineáris sűrűség tájékoztató adat, a fonalágak száma követelmény.

## 2. melléklet

**Alapanyag színkövetelményei**

*Szín:* zöld, a színminta szerinti.

*Megengedett színkülönbség a színmintához képest ( $\Delta E^*_{00}$ ):* 1,5

*Vizsgálati körülmények a színkülönbség ellenőrzésekor:*

Mérőműszer: spektrofotométer

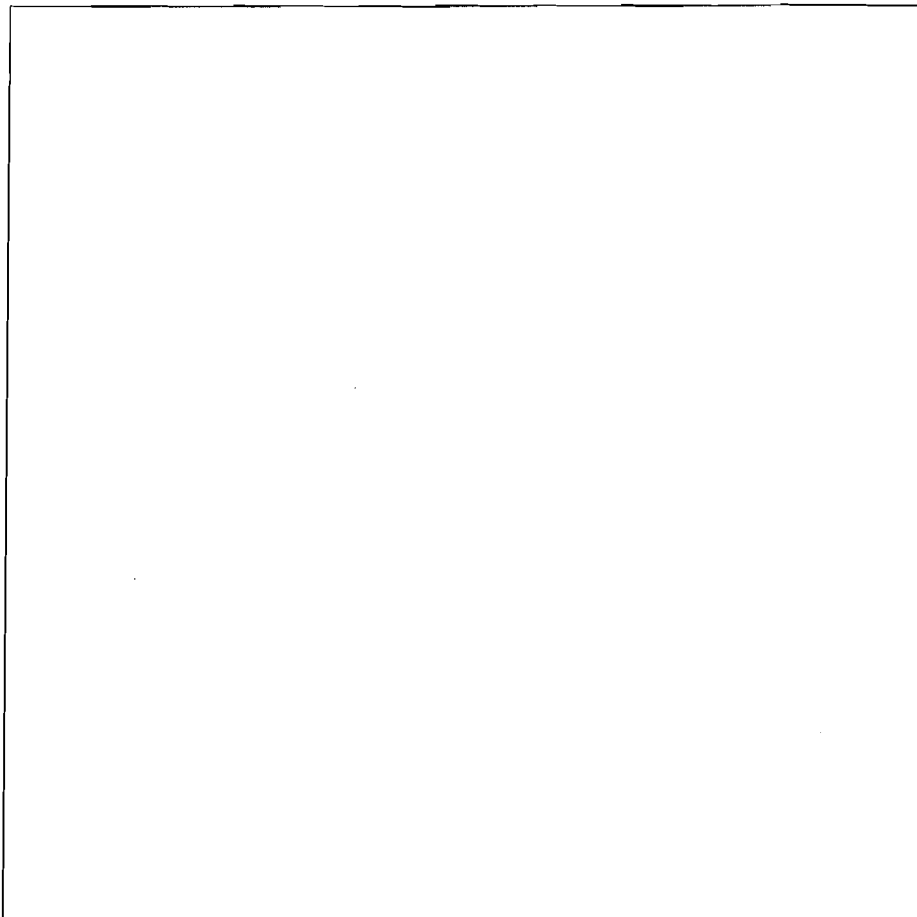
Mérési geometria: diffúz/8 fok

Fényforrás: D65

Megfigyelő: 10 fokos

A vizsgálatot a CIE színrendszerben kell végrehajtani.

*Színminta:*



Hímzett felirat elhelyezése és méretei

*Felirat:*

# ORSZÁGGYŰLÉSI ŐRSÉG

*Felirat helye:* - bal elején, a zsebfedő felett, szimmetrikusan elhelyezve  
- a felirat alja a zsebfedő felvarrás vonalától:  $10,0 \pm 1,0$  mm

*Betűtípus:* Arial (nagybetű)

*A betűk méretei:*

- magasság:  $8,5 \pm 0,5$  mm (ékezet nélkül)
- vonalvastagság:  $1,5 \pm 0,2$  mm

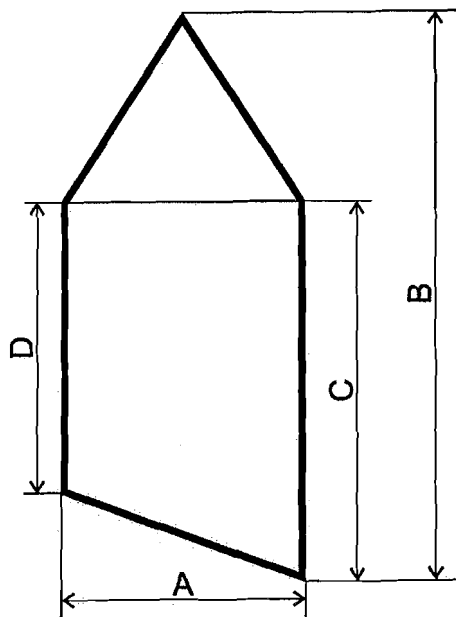
*A felirat méretei:*

- a felirat hosszúsága:  $120,0 \pm 3,0$  mm
- a sorok egymás közti távolsága (ékezet nélkül):  $6,0 \pm 0,5$  mm

1  
re

## 4. melléklet

## Rendfokozat felhelyezésére szolgáló tépőzár méretei



Viselés szerinti bal oldali tépőzár

Méreték: A: 45 mm  
B: 100 mm  
C: 68 mm  
D: 53 mm

Tűrés:  $\pm 0,5$  mm



Országgyűlés Hivatala

## Szolgálati férfi nadrág Szolgálati női nadrág

Véglegesítés dátuma:  
2012. szeptember

# MŰSZAKI LEÍRÁS

## Tartalomjegyzék

1. Külalakleírás
  - 1.1. Szolgálati férfi nadrág
  - 1.2. Szolgálati női nadrág
2. Gyártmányrajz
  - 2.1. Szolgálati férfi nadrág
  - 2.2. Szolgálati női nadrág
3. Felhasználandó anyagok
4. Összeállítandó alkatrészek
5. Gyártástechnológiai előírások
6. Méret táblázat (szolgálati férfi nadrág)
7. Csomagolás

Melléklet: Alapanyag műszaki követelményei

## 1. Külalakleírás

### 1.1. Szolgálati férfi nadrág

A nadrág eleje középvonalán a takart hasíték gombokkal záródik. Az övpánt két gombbal záródik. Bal oldalon szemes gomblyuk és egy belülré felvarrt gomb, előállítóval készült jobb elején gomb és egy szemes gomblyuk található. A nadrág hét darab övtartóval készül, melyek felső vége az övpánt felső szélére tűzött, alsó vége az övpánt felvarrásába fogott, alsó széle a nadrágra tűzött. Elhelyezésük: hátközépen 1 db, oldalvarrás vonalon 1-1 db, hátsó derékvonal jobb és bal oldalának felezési pontján 1-1 db, eleje derékvonal jobb és bal oldalának felezési pontján 1-1 db.

Jobb és bal elején egy-egy svédzseb található.

Derékvonalnál a háta egy-egy szűkítővel formázott. A jobb oldali farrészen rejtett gombolású, kétszegélyes zseb van.

A külső oldalvarrás paszpóllal díszített.

A lefelé enyhén szűkülő, a speciális viselési mód miatt hosszított száruk aljában a visszahajtással és letűzéssel kialakított gumiházba vezetett gumiszalaggal szabályozott.

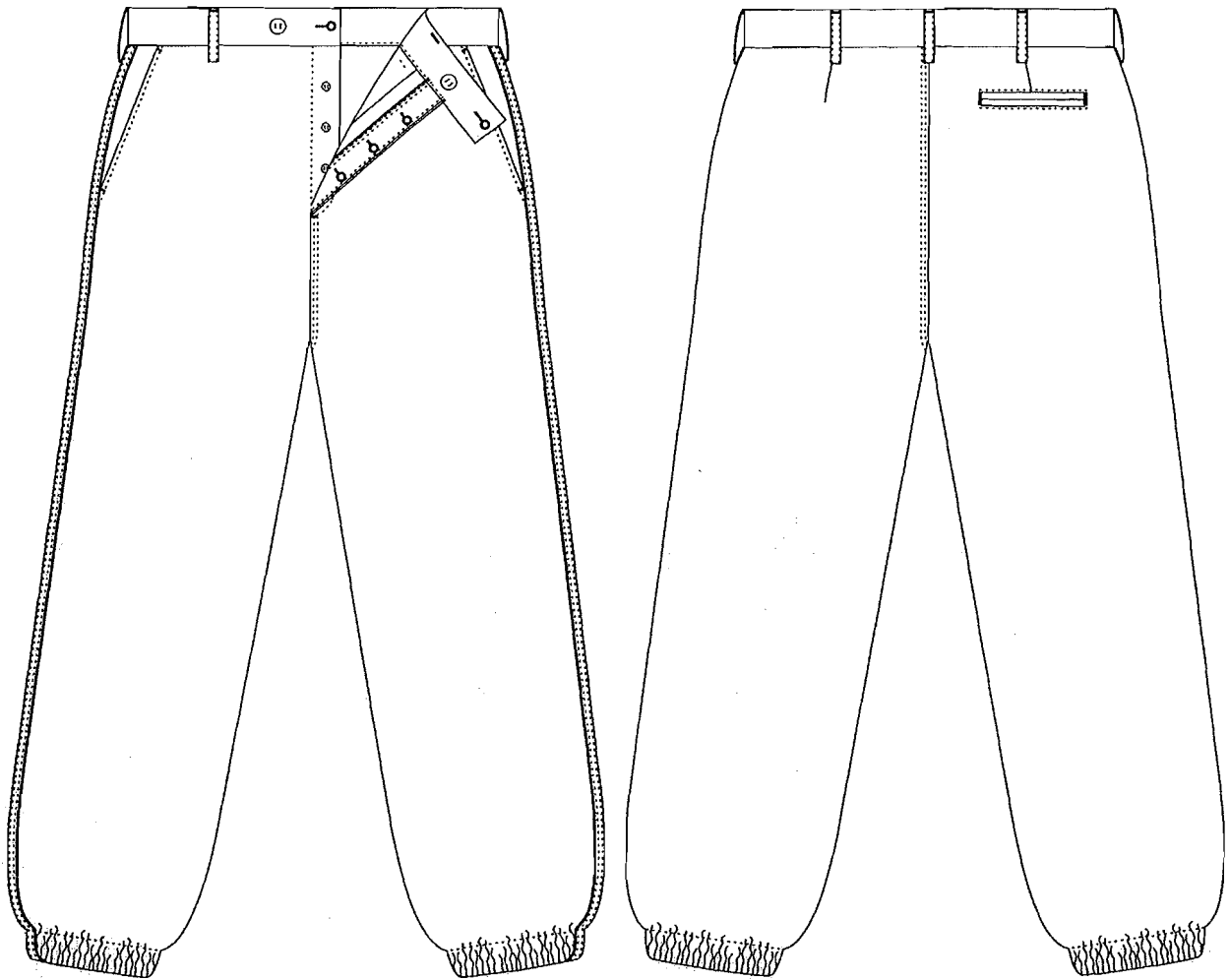
### 1.2. Szolgálati női nadrág

A női nadrág kialakítása megegyezik a férfi nadrágéval az alábbi eltérésekkel:

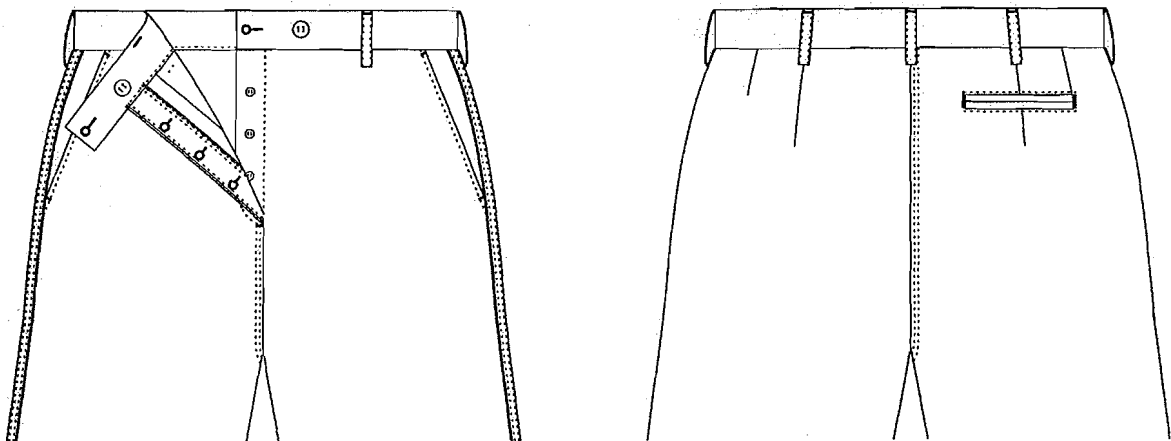
- az eleje hasíték az ellenkező oldalról nyílik,
- derékvonalnál a háta két-két szűkítővel formázott.

## 2. Gyártmányrajzok

### 2.1. Szolgálati férfi nadrág



### 2.2. Szolgálati női nadrág





## 4. Összeállítandó alkatrészek

Anyag megnevezése	Alkatrész megnevezése	Mennyiség (db)
Alapanyag	eleje	2
	háta	2
	övpánt (bélelővel egybeszabva)	1
	gomblyukpánt (bélelővel egybeszabva)	1
	svédzseb tasak	2
	farzseb szegő	2
	övtartó	7
	farzseb gombolópánt	1
Zsebszövet	farzseb alsó zseblap	1
	farzseb felső zseblap	1
Ragasztóbevonatos közbélés	övpánt	1
	svédzseb nyílás	2
	gomblyukpánt	1
	hasíték gomboló béleelője	1
	farzseb szegélye	2
Posztó szövet	külső oldalvarrásba paszpól	2

## 5. Gyártástechnológiai előírások

## 5.1. Varrások alaki- és méretjellemzői

## 5.1.1. Varrattípusok és öltéssűrűségek

Varrat típusa	Varrás helye	Öltéssűrűség (öltés/10 cm)
Egysoros huroköltésű varrat	előkészítő varrások, összeállító varrások, egysoros tűzések	40 - 50
Kétsoros huroköltésű varrat	kétsoros tűzések	40 - 50
Háromfonalas szegővarrat	fedetlen, vágott szélek eltisztázása	40 - 50

Megjegyzés: Az összeállító varrások biztonsági varrattal (kettős láncöltés és háromfonalas szegőöltés) is készíthetők.

Varrat típusa	Varrás helye	Öltésszám
Szemes gomblyuk retesszel	övpánt, gomblyukpánt	min. 11/cm
Gombfelvarrás	övpánt, gombpánt, farzseb	20 öltés/gomb
Retesz 1,0±0,1 cm hosszú	elejehasíték vége vízszintesen, elejehasíték tűzésvonal ívelt rész kezdeténél függőlegesen, farzseb végei, svédzseb benyúlás végei benyúlásvonalra merőlegesen (felső vége övpánttól 1,0±0,1 cm), övtartók felső végének rögzítése az övpántra	min. 30



**5.1.2. Varrásszélességek**

Előkészítő varrások:	min. 0,6 cm
Összeállító varrások:	min. 1,0 cm
Szegővarrat szélessége:	min. 0,5 cm

**5.1.3. Tűzésszélességek**

Tűzés helye	Tűzésszélesség (cm)	Tűrés* (cm)
- farzseb körbetűzése - farzseb zsebszegély alátét szélének zseblapra tűzése - övtartók széltűzése	0,2	± 0,1
- svédzseb széltűzése	1,0	± 0,2
- elejehasíték gombpánt visszatűzése	2,5	± 0,2
- aljafelhajtás tűzése	3,0	± 0,2
- elejehasíték tűzése gomblyukpánt feltűzésével	4,0 (végén lekerekítve)	± 0,2
- külső oldalvarrás tűzése - eleje és háta felmenet tűzése	0,2 és 0,8 (kétsoros tűzés, egymástól 0,6)	± 0,1

**5.2. Toldások**

A termék gyártása során toldás nem alkalmazható.

**5.3. Fonalirány**

Az alkatrészek felfektetésénél a fonaliránytól való eltérés megengedett mértékére vonatkozóan az MSZ 11692-3:1978 számú szabvány előírásai irányadóak.

**5.4. Egyéb gyártástechnológiai előírások**

A svédzseb lapot francia varrással kell összevarrni.

A paszpól kész szélessége  $0,3 \pm 0,05$  cm legyen.

A szárok aljába varrt gumit átlapoltan kell összevarrni. Az átlapolás legalább két centiméter legyen.

A pótgombokat a kombinált címkére kell rögzíteni.

A varrások és tűzések végei legyenek háromszorosan elerősítve.

A gyártás végén a levágatlan és a rátapadt cérnadarabokat el kell távolítani.

## 6. Méret táblázat (férfi szolgálati nadrág)

Méret nagyság (fél mellkerület)	46	48	50	52	54	56	58	60	62	64	Tűrés (±cm)
<b>Mérési helyek</b>	<b>Méret (cm)</b>										
Fél derékbőség, begombolva	44,0	46,0	48,0	50,0	52,0	54,0	56,0	58,0	60,0	62,0	1,0
Fél csípőbőség hasíték alatt	52,0	54,0	56,0	58,0	60,0	62,0	64,0	66,0	68,0	70,0	1,0
Fél combbőség*	33,4	34,7	36,0	37,3	38,6	39,9	41,2	42,5	43,8	45,1	1,0
Fél aljabőség kihúzva	23,5	24,0	24,5	25,0	25,5	26,0	26,5	27,0	27,5	28,0	0,5
Svédzseb benyúlás hossza**	15,5	15,5	16,5	16,5	16,5	17,5	17,5	17,5	18,5	18,5	0,5
Svédzseb zsebbenyúlás helye derékvonalon az oldalvarrástól	6,0										0,5
Svédzseb tasak hossza	30,0										1,0
Övpánt szélessége	4,0										0,2
Övtartó hossza	7,0										0,3
Farzseb szélessége	15,0										0,3
Farzseb zsebszegő szélessége	0,6										0,2
Gomblyukak helye övpánt végeitől, közepén	1,5										0,2
Aljfelhajtás szélessége	3,2										0,2

\* A combbőség az eleje és háta ülep varrásának találkozási pontjától lefelé a belső száron 5,0 cm-re vízszintesen mérendő.

\*\* A reteszek között mérve.

Méret nagyság (testmagasság)	152	158	164	170	176	182	188	194	200	Tűrés (±cm)
<b>Mérési helyek</b>	<b>Méret (cm)</b>									
Külsőhossz övpánt nélkül	107,0	111,0	115,0	119,0	123,0	127,0	131,0	135,0	139,0	1,5
Belső-hossz										1,5
46	87,0	90,5	94,0	97,5	101,0	104,5	108,0	111,5	115,0	
48	86,5	90,0	93,5	97,0	100,5	104,0	107,5	111,0	114,5	
50	86,0	89,5	93,0	96,5	100,0	103,5	107,0	110,5	114,0	
52	85,5	89,0	92,5	96,0	99,5	103,0	106,5	110,0	113,5	
54	85,0	88,5	92,0	95,5	99,0	102,5	106,0	109,5	113,0	
56	84,5	88,0	91,5	95,0	98,5	102,0	105,5	109,0	112,5	
58	84,0	87,5	91,0	94,5	98,0	101,5	105,0	108,5	112,0	
60	83,5	87,0	90,5	94,0	97,5	101,0	104,5	108,0	111,5	
62	83,0	86,5	90,0	93,5	97,0	100,5	104,0	107,5	111,0	
64	82,5	86,0	89,5	93,0	96,5	100,0	103,5	107,0	110,5	

## 7. Csomagolás

A nadrág két szárát egymásra kell hajtani, majd keresztben félbehajtva, tasakba csomagolva, méret nagyságonként kötegelve és gyűjtődobozba helyezve.

A dobozon fel kell tüntetni a következő adatokat:

- termék megnevezése
- gyártó neve
- mennyiség méret nagyságonként
- a gyártás éve