



Országgyűlés Hivatala

## Társasági férfi zubbony Társasági női zubbony

Véglegesítés dátuma:  
2012. szeptember

# MŰSZAKI LEÍRÁS

## Tartalomjegyzék

1. Külalakleírás
  - 1.1. Társasági férfi zubbony
  - 1.2. Társasági női zubbony
2. Gyártmányrajz
  - 2.1. Társasági férfi zubbony
  - 2.2. Társasági női zubbony
3. Felhasználandó anyagok
4. Összeállítandó alkatrészek (férfi zubbony)
5. Gyártástechnológiai előírások
6. Méretábrázolat
7. Csomagolás

1. melléklet: Alapanyag műszaki követelményei
2. melléklet: Alapanyag színekövetelményei
3. melléklet: Selyemtípusú bélésszövet műszaki követelményei

## 1. Külalakleírás

### 1.1. Társasági férfi zubbony

Fekvő galléros, enyhén karcsúsított, eleje közepén gombokkal záródó, combtőig érő, bélelt zubbony. Hátközépen, belül egy akasztó van a gallérfelvarrás vonalába fogva.

Bal elejeszélének felső vége rögzítéséhez a gallér alá francia kapocs van varrva.

A zubbonyban egy hamis inggallér található, mely a gallér törésvonal alatt egy tépőzárral rögzíthető. A gallérszögletbe, tűzésvonalra rendfokozati jelzés van elhelyezve. Jobb és bal vállán az ujjak bevarrás vonalához közel vállfődisz található.

Eleje a háta oldalrészsel egybeszabott, két varrásvonallal formázott. Jobb elejeszéle a derékvonaltól az aljáig folyamatosan szélesedik. Háta két részből szabott. Háta középvarrás alja átlapolt hasítékkal kialakított.

Ujja két részből szabott. A könyökvarrás az ujja alján hamis hasítékkal készül, 3-3 db rugós fémgombbal díszített.

Jobb és bal eleje mellrészen és a derékvonal alatt két-két, függőleges irányú díszítőhajtással kialakított, rátűzött foltzseb található. Az ívelt alja vonalú zsebfedő gombbal záródik.

Jobb és bal eleje bélés egyaránt egy részből szabott, mellmagasságban, mindkét oldalon kétszegélyes, legombolós belső zseb van kialakítva. Háta bélés egy részből szabott, hátközépen bőséghajtással kialakított. Ujja bélés két részből szabott.

A gallér, a bal elejeszél és a felső zsebfedők széle paszpóllal díszített.

### 1.2. Társasági női zubbony

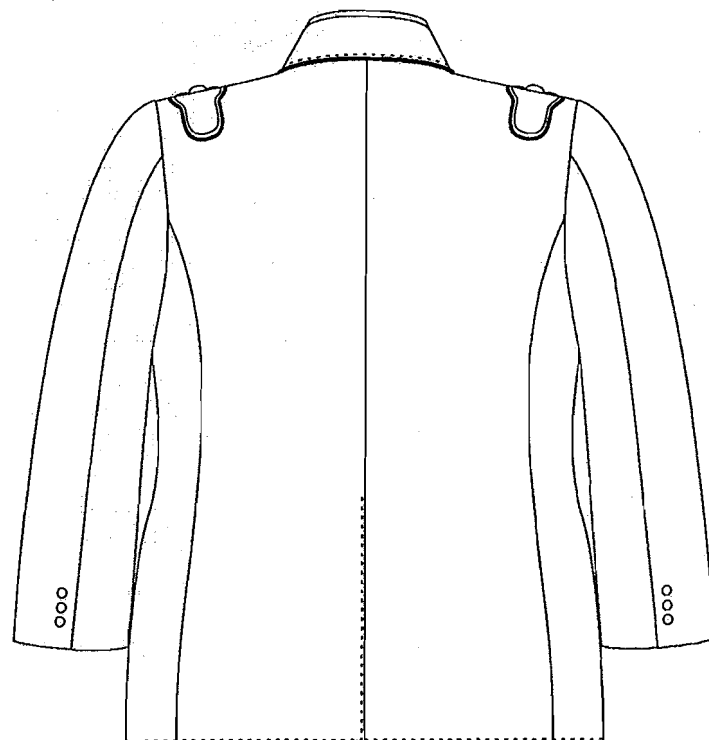
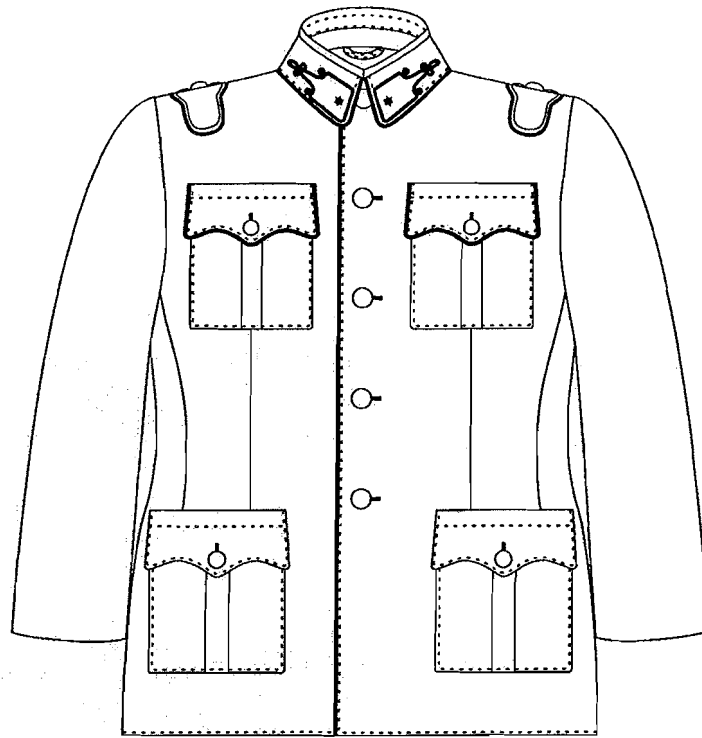
A női zubbony kialakítása megegyezik a férfi zubbonyéval az alábbi eltérésekkel:

- az eleje közepe az ellenkező oldalról nyílik,

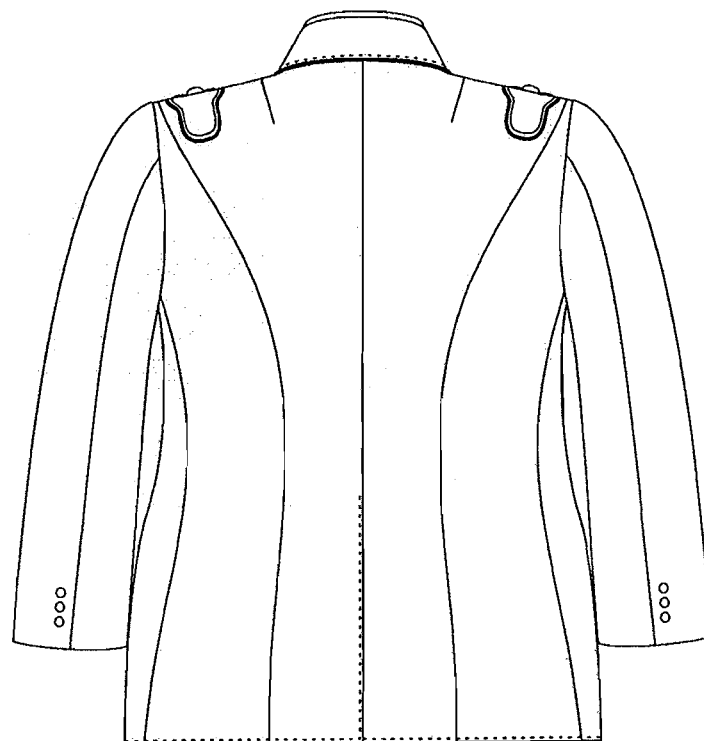
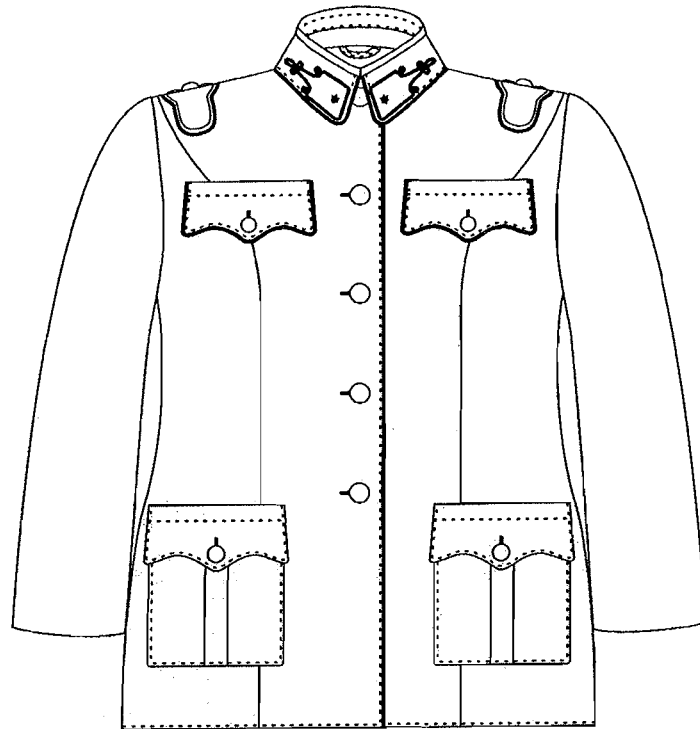
- jobb és bal eleje két részből szabott,
- háta négy részből szabott, a középrész a válszűkítővel formázott,
- a jobb helyett a bal elejeszéle szélesedik a derékvonaltól az aljáig folyamatosan,
- mellrészen nincsenek zsebek, csak zsebfedők,
- háta bélés több részből szabott.

## 2. Gyártmányrajz

### 2.1. Társasági férfi zubbony



2.2. Társasági női zubbony



## 3. Felhasználandó anyagok

Anyag megnevezés	Előírások
Alapanyag	Szín: zöld, a mellékelt színminta szerint. További követelmények az 1. és 2. mellékletben.
Selyemtípusú bélésszövet	Szín: zöld, az alapanyag színével megegyező, vagy annál egy árnyalattal sötétebb. További követelmények a 3. mellékletben.
Szövet (hamis inggallér alapanyaga)	Szín: fehér. Nyersanyag-összetétel: 100% pamut. Kötésmód: vászon. Minden zubbonyhoz 3 db hamis inggallér készül.
Posztó szövet	Szín: bordó.
Gallérfilc	Szín: fekete.
Ragasztóbevonatos közbélés	Szín: fekete. Szövött.
Mellbetét	Szövött.
Mellvászon	Szövött.
Ujja vállrészhez formázó vászon	Szövött.
Rögzítő szalag	Szín: fekete. 0,6 ± 0,1 cm széles.
Vállpárna	1 pár
Ragasztós közbélés csík	1,5 ± 0,1 cm széles.
Ragasztós közbélés csík	1,8 ± 0,1 cm széles.
Rugós fémgomb	Szín: arany. Méret: 15 mm (24-es). Helye: - ujja alja 6 db, - pótgomb 1 db.
Füles fémgomb	Szín: arany. Méret: 22 mm (34-es). Helye: - eleje közép 5 db (nagy méretnagyságoknál 6 db) - zsebek 4 db, - pótgomb 1 db.
Négylukú műanyag gomb	Szín: fekete. Mérete: 15 mm (24-es). Helye: - belső zsebek zárásához 2 db, - pótgomb 1 db.
Franciakapocs	Szín: fekete. Méret: 15 mm (2-es). Helye: - elejeszél rögzítésére a gallér alatt 1 pár bal elején horgas fele jobb elején hurkos fele, - pótkapocs 1 pár.
Vállfódísz	Helye: vállon 2 db.
Rangjelzés	Helye: galléron 1 pár.
Tépőzár	Szín: fehér. Méret: 1 ± 0,1 cm széles. Helye: hamis inggallér rögzítése.

Anyag megnevezés	Előírások
Textil kéder szalag	Szín: fehér. Méret: 1 ± 0,1 cm széles. Helye: hamis inggallér merevítése.
Varrócérna	Nyersanyag-összetétel: poliészter. Szín: - zöld, az alapanyag színével megegyező, vagy annál egy árnyalattal sötétebb, - fehér.
Gomblyuk alátét zsinór	Szemes gomblyukak készítéséhez.
Kombinált címke	Szövött címke, szótt felirattal. Tartalma: - nyersanyag-összetétel - kezelési jelképek - gyártó neve - gyártás éve Mennyiség: 1 db. Helye: jobb belső zsebszegély varrásvonalába fogva (a zseb belsejében).
Személyazonosító címke	Szövött címke. Mérete: azonos a kombinált címke méretével. Mennyiség: 1 db. Helye: a kombinált címke mellett.
Műanyag vállfa	Mennyiség: 1 db.
Műanyag tasak	Mennyiség: 1 db.

#### 4. Összeállítandó alkatrészek (férfi zubbony)

Anyag megnevezése	Alkatrész megnevezése	Mennyiség (db)
Alapanyag	Eleje (kis oldalrészsel egybeszabva)	2
	Eleje alátét	2
	Háta	2
	Felső ujja	2
	Alsó ujja	2
	Felső gallér	1
	Alsó gallér	1
	Felső zsebfedő	2
	Felső zseb	2
	Alsó zsebfedő	2
	Alsó zseb	2
	Selyemtípusú bélésszövet	Eleje
Háta		1
Felső ujja		2
Alsó ujja		2
Felső zsebfedő bélés		2
Felső zseb bélés		2
Alsó zsebfedő bélés		2
Alsó zseb bélés		2
Belső zsebszegély		4
Belső zseblapok		2
Belső zseb gomboló pánt		1
Akasztó	1	
Szövet	Hamis inggallér	3

Anyag megnevezése	Alkatrész megnevezése	Mennyiség (db)
Posztó szövet	Gallér paszpól	1
	Bal elejeszél paszpól	1
	Felső zsebfedő paszpól	2

A női zubbonynál az alkatrészek a külalakleírás és a gyártmányrajz szerint változnak.

## 5. Gyártástechnológiai előírások

### 5.1. Varrások alaki- és méretjellemzői

#### 5.1.1. Varrattípusok és öltéssűrűségek

Varrat típusa	Varrás helye	Öltéssűrűség (öltés/10 cm)
Egysoros huroköltésű varrat	összes varrás és tűzés	40 - 45

Varrat típusa	Öltésszám
Szemes gomblyuk retesszel	min. 11 öltés/cm
Gombfelvarrás	min. 8 öltés/gomb
Franciakapocs rögzítése három helyen	18 öltés/horgas fél 18 öltés/hurkos fél

#### 5.1.2. Varrásszélességek

Előkészítő varrások:	min. 0,6 cm
Összeállító varrások kabáton:	min. 1,0 cm

#### 5.1.3. Tűzésszélességek

Tűzés helye	Tűzésszélesség (cm)	Tűrés* (cm)
- gallér körbetűzése - eleje széltűzése - alja tűzése - háta hasíték széltűzése - zsebek feltűzése - zsebfedő széltűzés - akasztó széltűzése - belső zseb gomboló pánt	0,2	±0,1
- zsebfedő felvarrás visszatűzése - zseb felső szélének tűzése	2,0	±0,2

\*A tűrés nem a tűzésen belüli ingadozásra, hanem a névleges tűzésszélességre vonatkozik.

**5.1.4. Hajtásszélességek**

Hajtás helye	Hajtásszélesség (cm)	Tűrés* (cm)
Zsebek díszítőhajtás széleinek távolsága egymástól	3,0	±0,2

**5.2. Toldások**

A termék gyártása során toldás nem alkalmazható.

**5.3. Fonalirány**

Az alkatrészek felfektetésénél a fonaliránytól való eltérés megengedett mértékére vonatkozóan az MSZ 11692-3:1978 számú szabvány előírásai irányadóak.

**5.4. Egyéb gyártástechnológiai előírások**

A megadott méretek paszpól nélkül értendők.

A paszpól  $0,3 \pm 0,05$  cm széles legyen.

A pótgombok és a pótkapocs külön tasakban tárolandók a jobb belső zsebben.

A felső zsebek függőleges díszítő hajtását közepén össze kell varrni.

A hamis inggallér hossza függ a zubbony gallér hosszától, a zubbony zárt állapotában az elejeközépen pontosan érjen össze. A hamis inggallér illesztési pontját a zubbonyon és az inggallér közepén, a tépőzáron tűzéssel be kell jelölni.

A varrások és tűzések végei legyenek háromszorosán elerősítve.

A gyártás végén a levágatlan és a rátapadt cérnadarabokat el kell távolítani.

A paroli és a vállfődísz felvarrása (a hurkokat is beleértve) min. 20 kézi öltés/10 cm.

**6. Mérettáblázat**

Mérési helyek	Méret (cm)	Tűrés (±cm)
Felső gomb és gomblyuk helye előálló felső szélétől	3,0	0,2
Gombok és gomblyukak helye elejeszélétől	1,5	0,2
Hamis inggallér szélessége	2,0	0,2
Eleje előálló hossza	2,0	0,2
Eleje alátét szélessége az egyenes szakaszon	7,0	0,5
Gallér szélessége hátközépvonalon	7,5	0,3
Gallérszöglet hossza gallér felvarrástól törésvonalig	1,5	0,2
Gallérszöglet hossza a törésvonaltól	5,5	0,2
Gallérszöglet szöge	72°	2°
Vállfődísz helye ujja bevarrástól vállvarrás vonalán mérve	1,0	0,2
Akasztó hossza	8,0	0,5
Akasztó szélessége	1,0	0,2
Elejerész szélesítés mértéke (alján)	5,0	0,5

Mérési helyek	Méretetek (cm)	Tűrés (±cm)
Háta hasíték átlapolás mélysége	5,0	0,3
Ujja hasíték hossza	12,0	0,5
Első gomb helye ujja aljától	3,0	0,2
Ujja gombok távolsága hasíték szélétől	2,0	0,2
Ujja gombok helye egymástól	2,0	0,2
Felső zsebfedő hossza felvarrás vonalon*	14,0	0,3
Felső zsebfedő hossza lent*	15,0	0,3
Felső zsebfedő szélessége két szélén	6,5	0,2
Felső zsebfedő szélessége középen	7,0	0,2
Felső zsebfedő szélessége a legkeskenyebb részen	5,5	0,2
Szemes gomblyuk helye a felső zsebfedő alsó szélétől középen	1,5	0,2
Felső zseb helye a zsebfedő visszatűzésétől	1,0	0,2
Felső zseb hossza*	15,5	0,3
Felső zseb szélessége*	14,0	0,3
Alsó zsebfedő hossza felvarrás vonalon*	18,5	0,3
Alsó zsebfedő hossza lent*	19,5	0,3
Alsó zsebfedő szélessége két szélén	7,5	0,2
Alsó zsebfedő szélessége középen	9,0	0,2
Alsó zsebfedő szélessége a legkeskenyebb részen	7,0	0,2
Szemes gomblyuk helye az alsó zsebfedő alsó szélétől középen	2,0	0,2
Alsó zseb helye a zsebfedő visszatűzésétől	1,0	0,2
Alsó zseb hossza*	20,0	0,3
Alsó zseb szélessége*	18,5	0,3
Belső zseb zsebszegélyek szélessége	0,6	0,2
Belső zseb zsebszegélyek hossza	14,0	0,3
Belső zseb zsebtasak hossza	18,0	0,3
Belső zseb gomboló hossza	2,5	0,2
Belső zseb gomboló kész szélessége	2,0	0,2

\* Közepes méret nagyság esetén.

## 7. Csomagolás

A zubbonyt vállfára kell helyezni és műanyag tasakkal borítani.



## 1. melléklet

## Alapanyag műszaki követelményei

Jellemzők	Követelmények	Vizsgálati módszerek
Nyersanyag összetétel - lánc - vetülék	poliészter, gyapjú poliészter, gyapjú	MSZ 13560-2:2011
Nyersanyag összetétel (%)	52-58% poliészter 42-48% gyapjú	MSZ 13560-2:2011, 25/2005 (IV.29.) GKM rendelet
Területi sűrűség (g/m <sup>2</sup> )	290 – 315	MSZ EN 12127:1999
Fonalsűrűség - lánc (db/10 cm) - vetülék	310 – 340* 225 – 255*	MSZ EN 1049-2:1999
Kötésmód	Sávoly, 2/2-es	ISO 7211-1:1984
Fonalak lineáris sűrűsége (tex) - lánc - vetülék	25x2** 25x2**	ISO 7211-5:1984
Méretváltozás vegytisztítás hatására (%) - láncirány - vetülékirány	max. ± 1,5 max. ± 1,5	MSZ EN ISO 3175-2:2010
Méretváltozás száraz hőkezelés hatására (%) - láncirány - vetülékirány	max. ± 1,5 max. ± 1,5	MSZ ISO 9866-2:1992 Hőmérséklet: 150°C
Szakítóerő (N) - láncirány - vetülékirány	min. 750 min. 700	MSZ EN ISO 13934-1:2000
Varratmenti fonalcúsúság (mm) - láncirány - vetülékirány	max. 1,5 max. 1,5	MSZ EN ISO 13936-2:2004
Göbösödési hajlam (fokozat) 2.000 fordulatonál	min. 4	MSZ EN ISO 12945-2:2001 Koptató anyag: szabványos gyapjú koptatószövet
Színtartóság fénnel szemben (fokozat)	min. 6	MSZ EN ISO 105-B02:2001+ MSZ EN ISO 105-B02:1999/A1:2002
Színtartóság vasalással szemben (fokozat) - színváltozás - lefogás (pamut)	min. 4-5 min. 4	MSZ EN ISO 105-X11:2000 Hőmérséklet: 150°C Eljárás: 6.3 szakasz Színváltozás értékelése: 4 óra kondicionálás után
Színtartóság vegytisztítással szemben (fokozat) - színváltozás - lefogás (viszkóz/gyapjú)	min. 4-5 min. 4 / 4	MSZ EN ISO 105-D01:2010
Színtartóság izzadsággal szemben (fokozat) savas- színváltozás - lefogás (poliészter/gyapjú) lúgos - színváltozás - lefogás (poliészter/gyapjú)	min. 4 min. 4 / 4 min. 4 min. 4 / 4	MSZ EN ISO 105-E04:2009
Színtartóság dörzsöléssel szemben (fokozat) - száraz - nedves	min. 4 min. 4	MSZ EN ISO 105-X12:2003

\* Tájékoztató (nem kötelezően betartandó) adat.

\*\* A lineáris sűrűség tájékoztató adat, a fonalágak száma követelmény.

2. melléklet

**Alapanyag színkövetelményei**

*Szín:* zöld, a színminta szerinti.

*Megengedett színelkülönbség a színmintához képest ( $\Delta E^*_{00}$ ):* 1,5

*Vizsgálati körülmények a színelkülönbség ellenőrzésekor:*

Mérőműszer: spektrofotométer

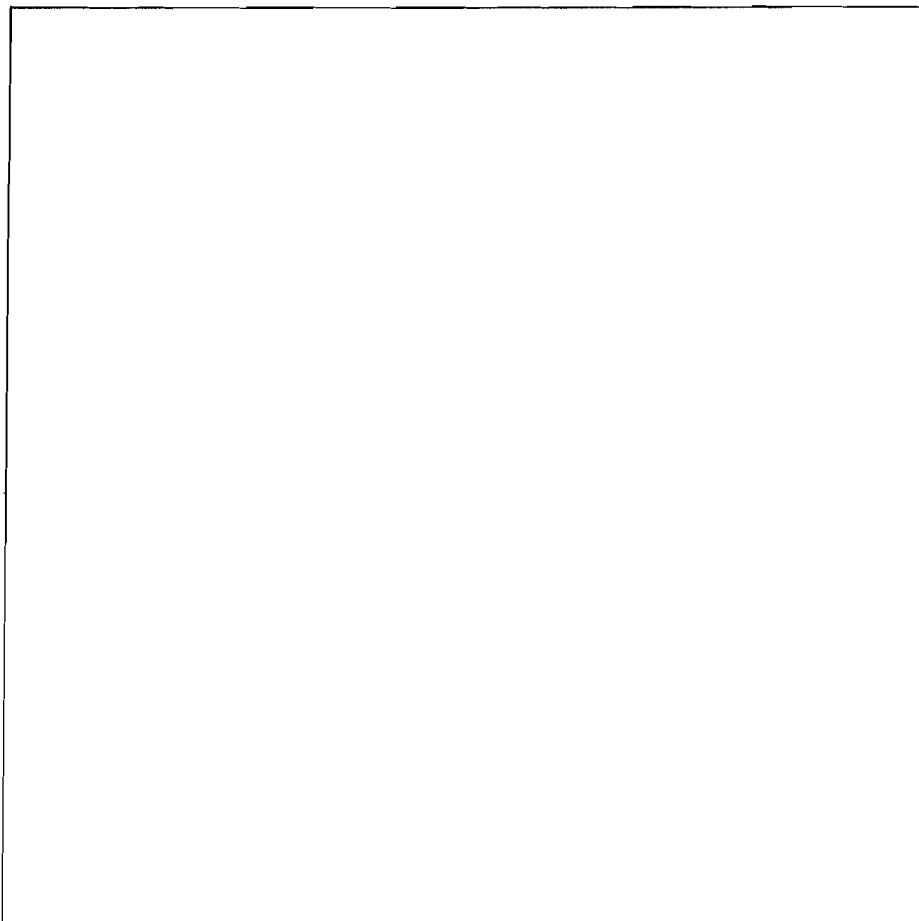
Mérési geometria: diffúz/8 fok

Fényforrás: D65

Megfigyelő: 10 fokos

A vizsgálatot a CIE színrendszerben kell végrehajtani.

*Színminta:*



## 3. melléklet

## Selyemtípusú bélésszövet műszaki követelményei

Jellemzők	Követelmények	Vizsgálati módszerek
Nyersanyag összetétel	100% viszkóz	MSZ 13560-2:2011
Területi sűrűség (g/m <sup>2</sup> )	90 – 110	MSZ EN 12127:1999
Méretváltozás vegytisztítás hatására (%) - láncirány - vetülékirány	max. ± 1,5 max. ± 1,5	MSZ EN ISO 3175-2:2010
Szakítóerő (N) - láncirány - vetülékirány	min. 500 min. 300	MSZ EN ISO 13934-1:2000
Varratmenti fonalcúsúsás (mm) - láncirány - vetülékirány	max. 2,5 max. 2,5	MSZ EN ISO 13936-2:2004
Színtartóság vegytisztítással szemben (fokozat) - színváltozás - lefogás (viszkóz/gyapjú)	min. 4-5 min. 4 / 4	MSZ EN ISO 105-D01:2010
Színtartóság izzadsággal szemben (fokozat) savas- színváltozás - lefogás (viszkóz/gyapjú) lúgos - színváltozás - lefogás (viszkóz/gyapjú)	min. 4 min. 4 / 4 min. 4 min. 4 / 4	MSZ EN ISO 105-E04:2009
Színtartóság dörzsöléssel szemben (fokozat) - száraz - nedves	min. 4 min. 4	MSZ EN ISO 105-X12:2003



Országgyűlés Hivatala

## Társasági férfi nadrág

Véglegesítés dátuma:  
2012. szeptember

# MŰSZAKI LEÍRÁS

### Tartalomjegyzék

1. Külalakleírás
2. Gyártmányrajz
3. Felhasználandó anyagok
4. Összeállítandó alkatrészek
5. Gyártástechnológiai előírások
6. Méretábrázat
7. Csomagolás

1. melléklet: Alapanyag műszaki követelményei
2. melléklet: Selyemtípusú bélésszövet műszaki követelményei

### 1. Külalakleírás

Egyenes szárú, vasalt élű férfinadrág, melynek elejeközepén a takart hasíték gombokkal záródik. Az előállóval készült övpánt két gombbal záródik. Bal oldala szemes gomblyukkal és egy belülrre felvarrt gombbal, jobb oldala gombbal és egy szemes gomblyukkal ellátott. A derékbőség mindkét oldalon bőségszabályozó pánttal és két gombbal változtatható. A bőségszabályozó pánt egyik vége az övpánt oldalvonalához rögzített, másik, szabad vége, a háta felé gombbal rögzíthető. Az övpánt alatt, belül, elejeközepén, úgynevezett hasgomboló található. A nadrág nyolc darab övtartóval készül, melynek felső vége az övpánt és a csúszásgátló pánt varrásvonalába, alsó vége az övpánt felvarrásába fogott. Elhelyezésük: oldalvarrás vonalon 1-1 db, eleje derékvonal jobb és bal oldalának felezési pontján 1-1 db, hátsó derékvonal jobb és bal oldalának felezési pontján 1-1 db továbbá a hátközéptől balra és jobbra 1-1 db, melyek helyét a méretábrázat tartalmazza.

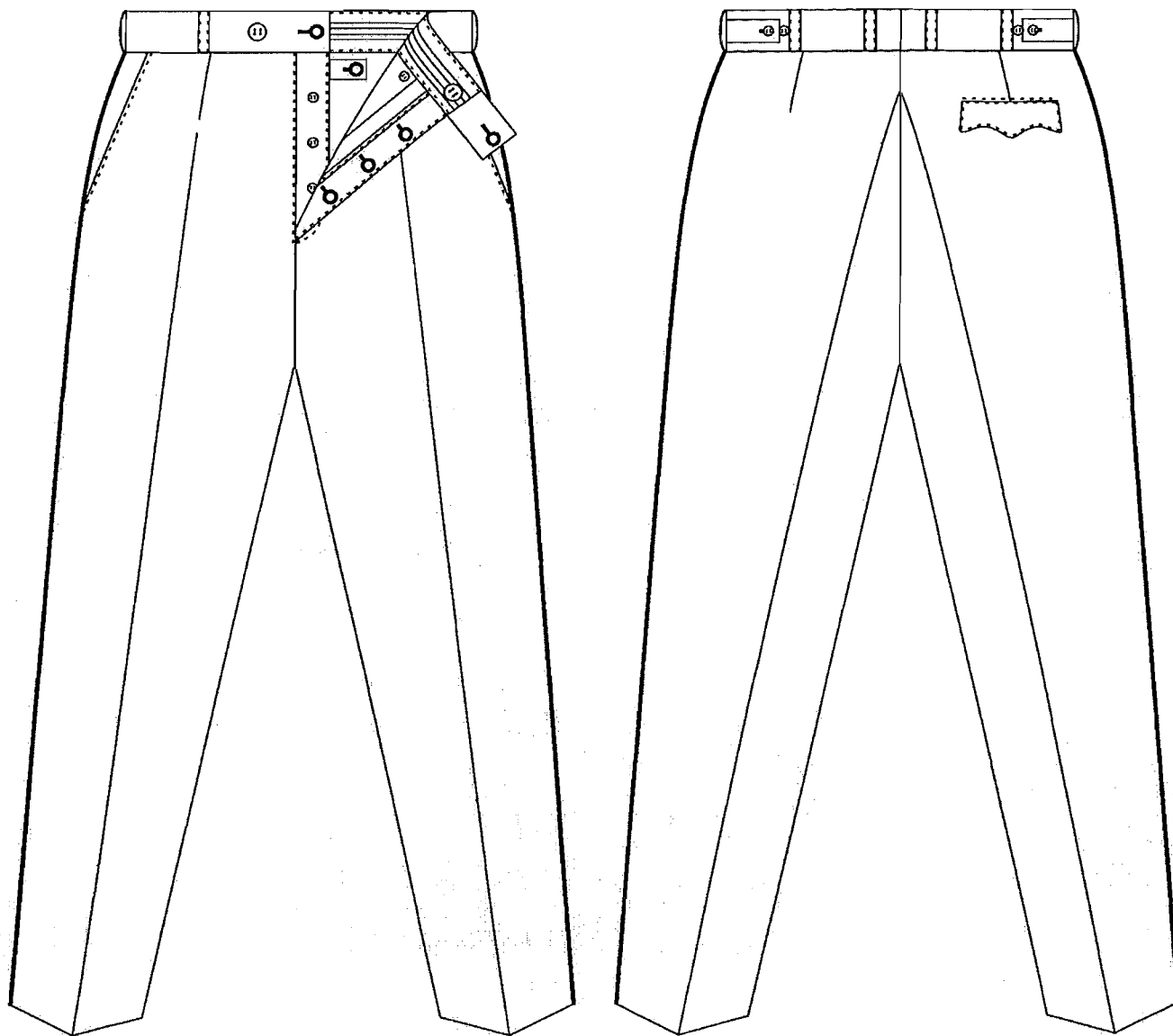
Jobb és bal eleje svédzsebbel készül. Derékvonalnál az eleje és a háta jobb és bal oldala egy-egy szűkítővel formázott.

A jobb oldali farrészen ívelt alja vonalú zsebfedővel takart, legombolóval záródó, egyszegélyes bevágott zseb található.

A külső oldalvarrás paszpóllal díszített.

Az enyhén szűkülő, koptatóval ellátott szárok alja szegővarrattal szegett, hólozással felhajtott.

## 2. Gyártmányrajz



## 3. Felhasználandó anyagok

Anyag megnevezése	Előírások	
Alapanyag	Szín: fekete. További követelmények az 1. mellékletben.	
Selyemtípusú bélésszövet	Szín: fekete. További követelmények a 2. mellékletben.	
Zsebszövet	Szín: fehér. Nyersanyag-összetétel: 100% pamut vagy pamut/poliészter	
Posztó szövet	Szín: bordó.	
Ragasztóbevonatos közbélés	Szövött. Szín: fekete.	
Varrócérna	Nyersanyag-összetétel: 100% poliészter. Szín: fekete.	
Monofil cérna	Szín: áttetsző. Helye: alja felhajtás.	
Csúszásgátló szalag	Szín: fehér. Helye: övpánt béleelője.	
Koptató szalag	Szín: fekete. Helye: száraz alja.	
Négylyukú műanyag gomb	Szín: fekete. Mérete: 1,9±0,01 cm (30-as). Helye: eleje - zárásához övpánton - pótgomb	2 db, 1 db.
Négylyukú műanyag gomb	Szín: fekete. Mérete: 1,5±0,01 cm (24-es). Helye: - elejehasíték zárásához - hasgombolóhoz - farzseb zárásához - bőségszabályozó rögzítéséhez - pótgomb	3 db, 1 db, 1 db, 4 db, 1 db
Kombinált címke	Szövött címke, szőtt felirattal. Tartalma: - nyersanyag-összetétel - kezelési jelképek - gyártó neve - gyártás éve Mennyiség: 1 db. Helye: farzseb zseblap középvonalában, a csúszásgátló szalag felvarrás vonalába fogva.	
Személyazonosító címke	Szövött címke. Szín: fehér. Mérete: azonos a kombinált címke méretével. Mennyiség: 1 db. Helye: a kombinált címke mellett elhelyezve.	
Nadrágtartó vállfa	Mennyiség: 1 db.	
Műanyag tasak	Mennyiség: 1 db.	

## 4. Összeállítandó alkatrészek

Anyag megnevezése	Alkatrész megnevezése	Mennyiség (db)
Alapanyag	eleje	2
	háta	2
	eleje oldalrész	2
	övpánt (bal háta és eleje előállóval)	1
	övpánt (jobb háta és eleje)	1
	gombpánt	1
	gomblyukpánt	1
	hasgomboló pánt	1
	farzseb szegő	1
	farzseb alátét	1
	farzseb zsebfedő	1
	bőszabályozó pánt	2
	övtartó	8
	Zsebszövet	svédzseb tasak felső zseblap
svédzseb tasak alsó zseblap		2
farzseb alsó zseblap		1
farzseb felső zseblap		1
Posztó szövet	külső oldalvarrásba paszpól	2
Selyemtípusú bélésszövet	farzseb zsebfedő bélés	1
	farzseb legomboló	1
	gomblyukpánt bélés (szegővel egybeszabva)	1
	bal elejehasíték bélés	1
	lábközi erősítő	2
	gombpánt bélés eleje felmenet béleléssel egybeszabva	1
Ragasztóbevonatos közbélés	gomblyukpánt	1
	gombpánt	1
	övpánt	2
	svédzseb benyúlásvonala és aláhajtás	2
	farzseb zsebfedő	1
	hátsó zseb szegély	1
	eleje alja (felhajtás szélességében)	2
	háta alja (felhajtás szélességében)	2

## 5. Gyártástechnológiai előírások

## 5.1. Varrások alaki- és méretjellemzői

## 5.1.1. Varrattípusok és öltéssűrűségek

Varrat típusa	Varrás helye	Öltéssűrűség (öltés/10 cm)
Egysoros huroköltésű varrat	előkészítő varrások, összeállító varrások, egysoros tűzések	40 - 50
Háromfonalas szegővarrat	fedetlen, vágott szélek eltisztázása	40 - 50
Rejtett öltésű varrat	alja felhajtás	20 - 25

Varrat típusa	Varrás helye	Öltésszám
Szemes gomblyuk retesszel	övpánt, eleje hasíték gomblyukpánt, bőségszabályozó pánt, hasgomboló pánt	min. 11/cm
Gombfelvarrás	övpánt, eleje hasíték gombpánt, bal eleje (hasgomboló)	20 öltés/gomb
Retesz 1,0±0,1 cm hosszú	elejehasíték vége vízszintesen, svédzseb benyúlás alsó vége benyúlásvonalra merőlegesen	min. 30

### 5.1.2. Varrásszélességek

Előkészítő varrások:	min. 0,6 cm
Összeállító varrások:	min. 1,0 cm*
Szegővarrat szélessége:	min. 0,5 cm

\* A háta felmenet varrásszélessége az elágazástól az övpántig folyamatosan növekszik. Az övpántnál  $4 \pm 0,5$  cm.

### 5.1.3. Tűzésszélességek

Tűzés helye	Tűzésszélesség (cm)	Tűrés* (cm)
- farzseb felső szélének tűzése - farzseb zsebfedő körbetűzése - övtartók széltűzése - gombpánt bevarrásvonalának tűzése - gombpánt széltűzése - gomblyukpánt széltűzése - koptató szalag feltűzése	0,2	$\pm 0,1$
- svédzseb széltűzése	1,0	$\pm 0,2$
- elejehasíték tűzése gomblyukpánt feltűzésével	4,0 (végén lekerekítve)	$\pm 0,2$

### 5.2. Toldások

A termék gyártása során toldás nem alkalmazható.

### 5.3. Fonalirány

Az alkatrészek felfektetésénél a fonaliránytól való eltérés megengedett mértékére vonatkozóan az MSZ 11692-3:1978 számú szabvány előírásai irányadóak.

### 5.4. Egyéb gyártástechnológiai előírások

A svédzseb és a farzseb lapot francia varrással kell összevarrni.

A paszpól kész szélessége  $0,3 \pm 0,05$  cm legyen.

Hátul, középen az övpánt pontretesszel rögzített.

A pantalló szárak hossza az alján: hátsószár közepén  $1,5 \pm 0,2$  cm-rel hosszabb, mint az első szár közepén.



Eleje és háta felmenet varrását, a varrásoktól  $0,2 \pm 0,1$  cm-re huroköltésű varrattal meg kell erősíteni.

A háta felmenet, valamint a külső és belső oldal varrasszélességeit szét kell vasalni.

A pótgombokat a kombinált címkére kell rögzíteni.

A varrások és tűzések végei legyenek háromszorosan elerősítve.

A gyártás végén a levágtatlan és a rátapadt cérnadarabokat el kell távolítani.

## 6. Mérettáblázat

Mérési helyek	Méret (cm)	Tűrés ( $\pm$ cm)
Övpánt szélessége	4,0	0,2
Övpánt előálló hossza	6,0	0,3
Övtartó hossza	4,5	0,2
Övtartó szélessége	1,5	0,2
Övtartó helye hátközéptől	3,5	0,5
Hasgomboló pánt hossza	5,0	0,3
Hasgomboló pánt szélessége	2,5	0,2
Svédzseb zsebnyúlás helye derékvonalon az oldalvarrástól	4,5	0,5
Farzseb nyílás hossza	15,0	0,3
Farzseb nyílás helye oldalvarrástól	4,0	0,3
Farzseb nyílás helye övpánttól	6,0	0,5
Farzseb zsebfedő hossza felvarrás vonalon	15,0	0,3
Farzseb zsebfedő hossza lent	16,0	0,3
Farzseb zsebfedő szélessége két szélén	5,5	0,2
Farzseb zsebfedő szélessége középen	6,0	0,2
Farzseb zsebfedő szélessége legkeskenyebb részen	4,5	0,2
Bőségszabályzó pánt hossza	10,0	0,5
Bőségszabályzó pánt szélessége	2,5	0,2
Bőségszabályzó gombok távolsága egymástól	2,0	0,2
Gomblyukak helye övpánt végeitől, középen	1,5	0,2
Gomblyukak helye gomblyukpánt szélétől	1,0	0,2
Aljafelhajtás szélessége	5,0	0,5

## 7. Csomagolás

A nadrágot vállfára kell helyezni és műanyag tasakkal borítani.

## 1. melléklet

## Alapanyag műszaki követelményei

Jellemzők	Követelmények	Vizsgálati módszerek
Nyersanyag összetétel - lánc - vetülék	poliészter, gyapjú poliészter, gyapjú	MSZ 13560-2:2011
Nyersanyag összetétel (%)	52-58% poliészter 42-48% gyapjú	MSZ 13560-2:2011, 25/2005 (IV.29.) GKM rendelet
Területi sűrűség (g/m <sup>2</sup> )	290 – 315	MSZ EN 12127:1999
Fonalsűrűség (db/10 cm) - lánc - vetülék	310 – 340* 225 – 255*	MSZ EN 1049-2:1999
Kötésmód	Sávoly, 2/2-es	ISO 7211-1:1984
Fonalak lineáris sűrűsége (tex) - lánc - vetülék	25x2** 25x2**	ISO 7211-5:1984
Méretváltozás mosás hatására (%) - láncirány - vetülékirány	max. ± 1,5 max. ± 1,5	MSZ EN ISO 5077:2008 MSZ EN ISO 6330:2001 + MSZ EN ISO 6330:2000/A1:2009 Mosás: 5A vagy 6A (40°C) Szárítás: A (függesztve)
Méretváltozás vegytisztítás hatására (%) - láncirány - vetülékirány	max. ± 1,5 max. ± 1,5	MSZ EN ISO 3175-2:2010
Méretváltozás száraz hőkezelés hatására (%) - láncirány - vetülékirány	max. ± 1,5 max. ± 1,5	MSZ ISO 9866-2:1992 Hőmérséklet: 150°C
Szakítóerő (N) - láncirány - vetülékirány	min. 750 min. 700	MSZ EN ISO 13934-1:2000
Varratmenti fonalcúsúság (mm) - láncirány - vetülékirány	max. 1,5 max. 1,5	MSZ EN ISO 13936-2:2004
Göbösödési hajlam (fokozat) 2.000 fordulatnál	min. 4	MSZ EN ISO 12945-2:2001 Koptató anyag: szabványos gyapjú koptatószövet
Szintartóság fénnel szemben (fokozat)	min. 6	MSZ EN ISO 105-B02:2001+ MSZ EN ISO 105-B02:1999/A1:2002
Szintartóság mosással szemben (fokozat) - színváltozás - lefogás (poliészter/gyapjú)	min. 4 min. 4 / 4	MSZ EN 20105-C01:1995 (40°C)

Jellemzők	Követelmények	Vizsgálati módszerek
Színtartóság vasalással szemben (fokozat) - színváltozás - lefogás (pamut)	min. 4-5 min. 4	MSZ EN ISO 105-X11:2000 Hőmérséklet: 150°C Eljárás: 6.3 szakasz Színváltozás értékelése: 4 óra kondicionálás után
Színtartóság vegytisztítással szemben (fokozat) - színváltozás - lefogás (viszkóz/gyapjú)	min. 4-5 min. 4 / 4	MSZ EN ISO 105-D01:2010
Színtartóság izzadsággal szemben (fokozat) savas- színváltozás - lefogás (poliészter/gyapjú) lúgos - színváltozás - lefogás (poliészter/gyapjú)	min. 4 min. 4 / 4 min. 4 min. 4 / 4	MSZ EN ISO 105-E04:2009
Színtartóság dörzsöléssel szemben (fokozat) - száraz - nedves	min. 4 min. 4	MSZ EN ISO 105-X12:2003

\* Tájékoztató (nem kötelezően betartandó) adat.

\*\* A lineáris sűrűség tájékoztató adat, a fonalágak száma követelmény.

## 2. melléklet

## Selyemtípusú bélésszövet műszaki követelményei

Jellemzők	Követelmények	Vizsgálati módszerek
Nyersanyag összetétel	100% viszkóz	MSZ 13560-2:2011
Területi sűrűség (g/m <sup>2</sup> )	90 – 110	MSZ EN 12127:1999
Méretváltozás mosás hatására (%) - láncirány - vetülékirány	max. ± 1,5 max. ± 1,5	MSZ EN ISO 5077:2008 MSZ EN ISO 6330:2001 + MSZ EN ISO 6330:2000/A1:2009 Mosás: 5A vagy 6A (40°C) Szárítás: A vagy E
Méretváltozás vegytisztítás hatására (%) - láncirány - vetülékirány	max. ± 1,5 max. ± 1,5	MSZ EN ISO 3175-2:2010
Szakítóerő (N) - láncirány - vetülékirány	min. 500 min. 300	MSZ EN ISO 13934-1:2000
Varratmenti fonalszűrés (mm) - láncirány - vetülékirány	max. 2,5 max. 2,5	MSZ EN ISO 13936-2:2004
Színtartóság mosással szemben (fokozat) - színváltozás - lefogás (viszkóz/gyapjú)	min. 4 min. 4/4	MSZ EN 20105-C01:1995 (40°C)
Színtartóság vegytisztítással szemben (fokozat) - színváltozás - lefogás (viszkóz/gyapjú)	min. 4-5 min. 4 / 4	MSZ EN ISO 105-D01:2010
Színtartóság izzadsággal szemben (fokozat) savas- színváltozás - lefogás (viszkóz/gyapjú) lúgos - színváltozás - lefogás (viszkóz/gyapjú)	min. 4 min. 4 / 4 min. 4 min. 4 / 4	MSZ EN ISO 105-E04:2009
Színtartóság dörzsöléssel szemben (fokozat) - száraz - nedves	min. 4 min. 4	MSZ EN ISO 105-X12:2003



Országgyűlés Hivatala

## Társasági női szoknya

Véglegesítés dátuma:  
2012. szeptember

# MŰSZAKI LEÍRÁS

### Tartalomjegyzék

1. Külalakleírás
2. Gyártmányrajz
3. Felhasználandó anyagok
4. Összeállítandó alkatrészek
5. Gyártástechnológiai előírások
6. Méretábrázolat
7. Csomagolás

1. melléklet: Alapanyag műszaki követelményei
2. melléklet: Selyemtípusú bélésszövet műszaki követelményei

### 1. Külalakleírás

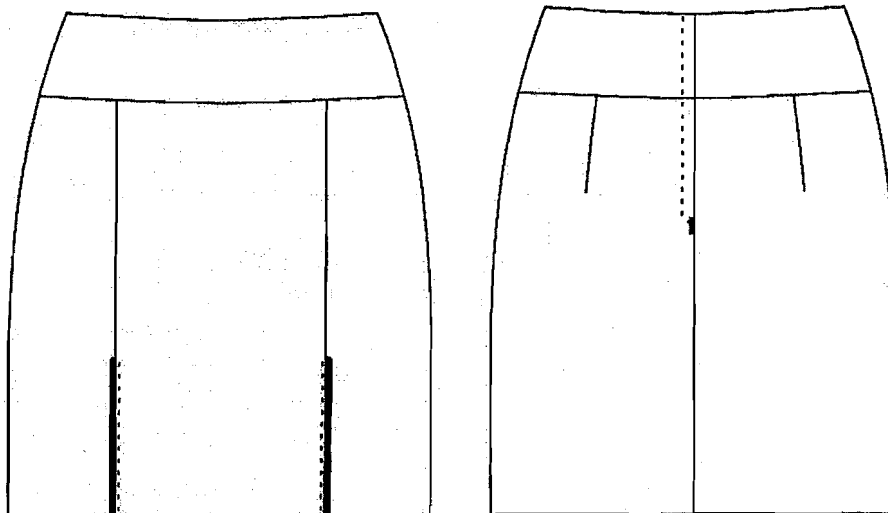
Bélelt, egyenes vonalú szoknya, ami széles, csípőre illeszkedő derékrésszel készül. Hátközépen takart húzózárral és egy belülre felvarrt gombbal záródik.

Eleje három részből szabott. A szoknya aljánál, a szabásvonalaknál kialakított átlapolat hasíték paszpóllal szegélyezett.

Jobb és bal derékrész alatt, hátul egy-egy szűkítő varrással formázott. Felső szélén az oldalvarrásnál, belül két-két akasztó van felvarrva.

Alja szegővarrattal szegett, hólozással felhajtott. A bélés alja kétszeresen visszahajtvá tűzött.

### 2. Gyártmányrajz



## 3. Felhasználható anyagok

Anyag megnevezése	Előírások
Alapanyag	Szín: fekete. További követelmények az 1. mellékletben.
Selyemtípusú bélésszövet	Szín: fekete. További követelmények a 2. mellékletben.
Posztó szövet	Szín: bordó.
Ragasztóbevonatos közbélés	Szövött. Szín: fekete.
Varrócérna	Nyersanyag-összetétel: 100% poliészter. Szín: fekete.
Monofil cérna	Szín: áttetsző. Helye: alja felhajtás.
Húzózár	Fém, nem bontható kivitelű. Szín: fekete. Mennyiség: hátközép zárásához 1 db.
Négylukú műanyag gomb	Szín: fekete. Mérete: 1,5±0,01 cm (24-es). Helye: - hátközépen a záráshoz 1 db - pótgomb 1 db.
Szalag	Szín: fekete, selyemfényű. Szélessége: 1,0±0,1 cm. Helye: derékrész oldalainál, belül.
Kombinált címke	Szövött címke, szőtt felirattal. Tartalma: - nyersanyag-összetétel - kezelési jelképek - gyártó neve - gyártás éve Mennyiség: 1 db. Helye: hátul, szűkítővarrásnál, az övpánt és a bélés varrásvonalába fogva.
Személyazonosító címke	Szövött címke. Szín: fehér. Mérete: azonos a kombinált címke méretével. Mennyiség: 1 db. Helye: a kombinált címke mellett elhelyezve.
Csiptetős vállfa	Mennyiség: 1 db.
Műanyag tasak	Mennyiség: 1 db.

## 4. Összeállítandó alkatrészek

Anyag megnevezése	Alkatrész megnevezése	Mennyiség (db)
Alapanyag	eleje oldalrész	2
	eleje középrész	1
	háta	2
	eleje derékrész és béleelője	2
	háta derékrész és béleelője	4
	húzózár alátét	1
Selyemtípusú bélésszövet	eleje oldalrész	2
	eleje középrész	1
	háta	2
Ragasztóbevonatos közbélés	eleje derékrész	1
	háta derékrész	2
	eleje középrész hasíték	2
Posztó szövet	átlapolt hasíték paszpol	2

## 5. Gyártástechnológiai előírások

## 5.1. Varrások alaki- és méretjellemzői

## 5.1.1. Varrattípusok és öltéssűrűségek

Varrat típusa	Varrás helye	Öltéssűrűség (öltés/10 cm)
Egysoros huroköltésű varrat	előkészítő varrások, összeállító varrások, egysoros tűzések	40 - 50
Háromfonalas szegővarrat	fedetlen, vágott szélek eltisztázása	40 - 50
Rejtett öltésű varrat	alja felhajtás	20 - 25

Varrat típusa	Varrás helye	Öltésszám
Szemes gomblyuk retesszel	húzózár alátét felső vége	min. 11/cm
Gombfelvarrás	bal háta derékrész felső széle, húzózárral mellet	20 öltés/gomb
Retesz 1,0±0,1 cm hosszú	hátán húzózárral bevarrás vége, függőlegesen	min. 30

## 5.1.2. Varrásszélességek

Előkészítő varrások:	min. 0,6 cm
Összeállító varrások:	min. 1,0 cm
Szegővarrat szélessége:	min. 0,5 cm

**5.1.3. Tűzésszélességek**

Tűzés helye	Tűzésszélesség (cm)	Tűrés* (cm)
- átlapolt hasíték tűzése - derékrész béleelőjének felső széltűzése	0,2	± 0,1
- akasztók visszatűzése	1,5	± 0,3
- húzózár bevarrás hátközépen	2,0	± 0,2

**5.2. Toldások**

A termék gyártása során toldás nem alkalmazható.

**5.3. Fonalirány**

Az alkatrészek felfektetésénél a fonaliránytól való eltérés megengedett mértékére vonatkozóan az MSZ 11692-3:1978 számú szabvány előírásai irányadóak.

**5.4. Egyéb gyártástechnológiai előírások**

A szoknya térközépig ( $\pm 5,0$  cm) érjen.

A paszpól  $0,3 \pm 0,05$  cm széles legyen.

A varrásszélességeket szét kell vasalni.

A pótgombot a kombinált címkére kell rögzíteni.

A varrások és tűzések végei legyenek háromszorosan elerősítve.

A gyártás végén a levágtatlan és a rátapadt cérnadarabokat el kell távolítani.

**6. Mérettáblázat**

Mérési helyek	Méret (cm)	Tűrés ( $\pm$ cm)
Derékrész szélessége	10,0	0,5
Húzózár alátét szélessége	3,5	0,3
Akasztoók helye oldalvarrástól elején és hátán, belül	4,0	0,5
Gomblyuk helye húzózár alátét felső végétől	1,5	0,2
Gomblyuk helye húzózár alátét szélétől	1,0	0,2
Átlapolt hasíték hossza	18,0	0,5
Átlapolt hasíték mélysége	5,0	0,3
Aljafelhajtás szélessége	5,0	0,5

**7. Csomagolás**

A szoknyát csiptetős vállfára kell helyezni és műanyag tasakkal borítani.



## 1. melléklet

## Alapanyag műszaki követelményei

Jellemzők	Követelmények	Vizsgálati módszerek
Nyersanyag összetétel - lánc - vetülék	poliészter, gyapjú poliészter, gyapjú	MSZ 13560-2:2011
Nyersanyag összetétel (%)	52-58% poliészter 42-48% gyapjú	MSZ 13560-2:2011, 25/2005 (IV.29.) GKM rendelet
Területi sűrűség (g/m <sup>2</sup> )	290 – 315	MSZ EN 12127:1999
Fonalsűrűség (db/10 cm) - lánc - vetülék	310 – 340* 225 – 255*	MSZ EN 1049-2:1999
Kötésmód	Sávoly, 2/2-es	ISO 7211-1:1984
Fonalak lineáris sűrűsége (tex) - lánc - vetülék	25x2** 25x2**	ISO 7211-5:1984
Méretváltozás mosás hatására (%) - láncirány - vetülékirány	max. ± 1,5 max. ± 1,5	MSZ EN ISO 5077:2008 MSZ EN ISO 6330:2001 + MSZ EN ISO 6330:2000/A1:2009 Mosás: 5A vagy 6A (40°C) Szárítás: A (függesztve)
Méretváltozás vegytisztítás hatására (%) - láncirány - vetülékirány	max. ± 1,5 max. ± 1,5	MSZ EN ISO 3175-2:2010
Méretváltozás száraz hőkezelés hatására (%) - láncirány - vetülékirány	max. ± 1,5 max. ± 1,5	MSZ ISO 9866-2:1992 Hőmérséklet: 150°C
Szakítóerő (N) - láncirány - vetülékirány	min. 750 min. 700	MSZ EN ISO 13934-1:2000
Varratmenti fonalcúsúság (mm) - láncirány - vetülékirány	max. 1,5 max. 1,5	MSZ EN ISO 13936-2:2004
Göbösödési hajlam (fokozat) 2.000 fordulatonál	min. 4	MSZ EN ISO 12945-2:2001 Koptató anyag: szabványos gyapjú koptatószövet
Színtartóság fényvel szemben (fokozat)	min. 6	MSZ EN ISO 105-B02:2001+ MSZ EN ISO 105-B02:1999/A1:2002
Színtartóság mosással szemben (fokozat) - színváltozás - lefogás (poliészter/gyapjú)	min. 4 min. 4 / 4	MSZ EN 20105-C01:1995 (40°C)

Jellemzők	Követelmények	Vizsgálati módszerek
Színtartóság vasalással szemben (fokozat) - színváltozás - lefogás (pamut)	min. 4-5 min. 4	MSZ EN ISO 105-X11:2000 Hőmérséklet: 150°C Eljárás: 6.3 szakasz Színváltozás értékelése: 4 óra kondicionálás után
Színtartóság vegytisztítással szemben (fokozat) - színváltozás - lefogás (viszkóz/gyapjú)	min. 4-5 min. 4 / 4	MSZ EN ISO 105-D01:2010
Színtartóság izzadsággal szemben (fokozat) savas- színváltozás - lefogás (poliészter/gyapjú) lúgos - színváltozás - lefogás (poliészter/gyapjú)	min. 4 min. 4 / 4 min. 4 min. 4 / 4	MSZ EN ISO 105-E04:2009
Színtartóság dörzsöléssel szemben (fokozat) - száraz - nedves	min. 4 min. 4	MSZ EN ISO 105-X12:2003

\* Tájékoztató (nem kötelezően betartandó) adat.

\*\* A lineáris sűrűség tájékoztató adat, a fonalágak száma követelmény.