


5. TÁRSASÁGI ÉS SZOLGÁLATI EGYENRUHÁKRA VONATKOZÓ

MŰSZAKI LEÍRÁSOK

- KERETSZERZŐDÉS TERVEZETÉNEK 1. SZ. MELLÉKLETE -

 Országgyűlés Hivatala	Szolgálati nadrág (fekete) Szolgálati női nadrág (fekete)	Véglegesítés dátuma: 2012. szeptember
---	--	--

MŰSZAKI LEÍRÁS

Tartalomjegyzék

1. Külalakleírás
 - 1.1. Szolgálati férfi nadrág
 - 1.2. Szolgálati női nadrág
2. Gyártmányrajz
 - 2.1. Szolgálati férfi nadrág
 - 2.2. Szolgálati női nadrág
3. Felhasználandó anyagok
4. Összeállítandó alkatrészek
5. Gyártástechnológiai előírások
 - 5.1. Varrások alaki- és méretjellemzői
 - 5.1.1. Varrattípusok és öltéssűrűségek
 - 5.1.2. Varrásszélességek
 - 5.1.3. Tűzésszélességek
 - 5.2. Toldások
 - 5.3. Fonalirány
 - 5.4. Egyéb gyártástechnológiai előírások
6. Méretáblázat (szolgálati férfi nadrág)
7. Csomagolás

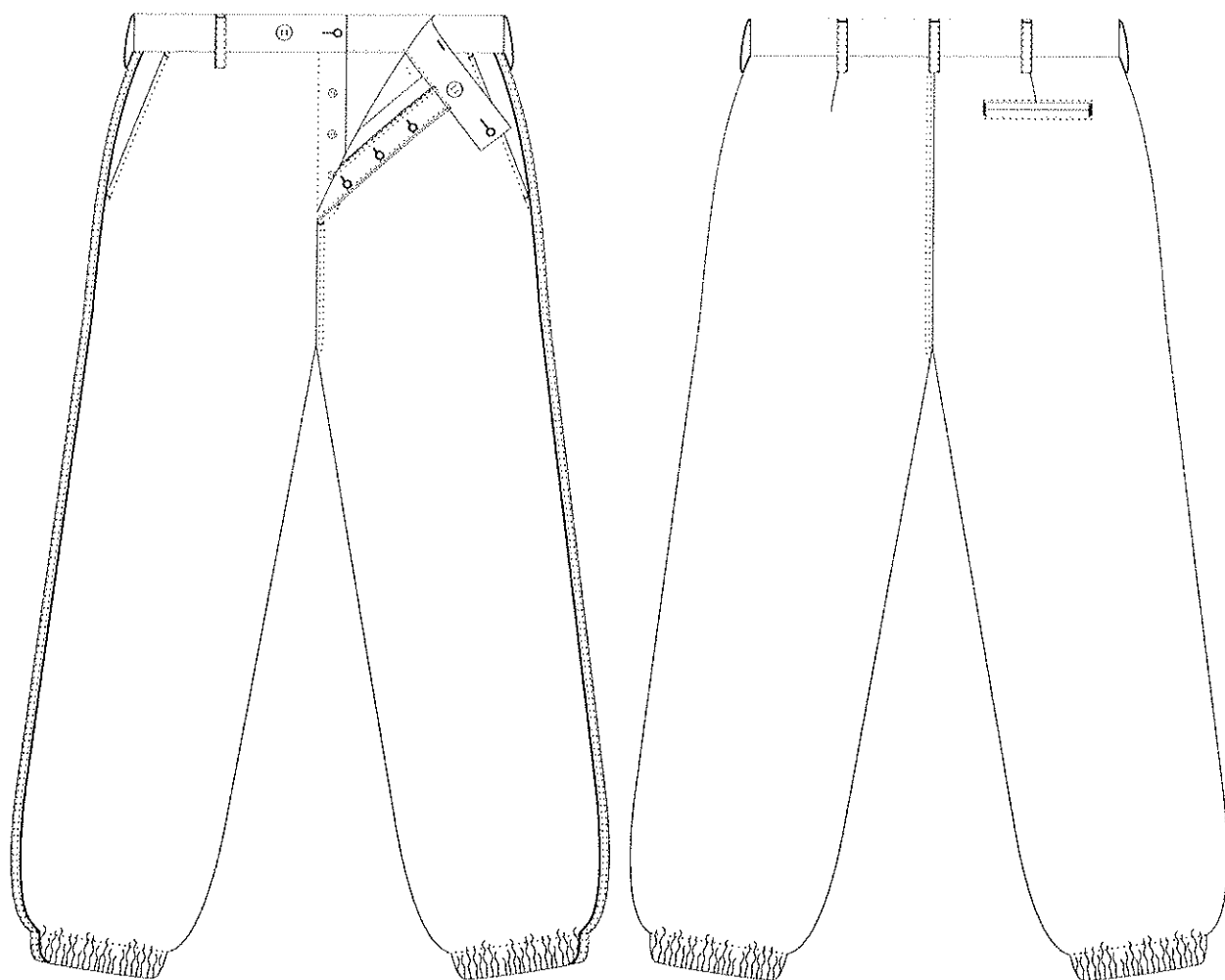
Melléklet: Alapanyag műszaki követelményei

1. Külalakleírás

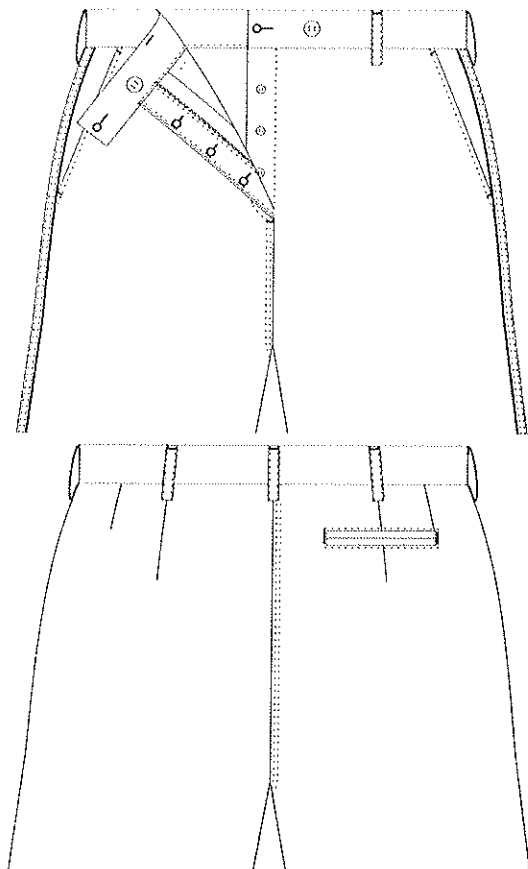
1.1. Szolgálati férfi nadrág

A nadrág eleje középvonalán a takart hasíték gombokkal záródik. Az övpánt két gombbal záródik. Bal oldalon szemes gomblyuk és egy belülré felvarrt gomb, előállítóval készült jobb elején gomb és egy szemes gomblyuk található. A nadrág hét darab övtartóval készül, melyek felső vége az övpánt felső szélére tűzött, alsó vége az övpánt felvarrásába fogott, alsó széle a nadrágra tűzött. Elhelyezésük: hátközépen 1 db, oldalvarrás vonalon 1-1 db, hátsó derékvonal jobb és bal oldalának felezési pontján 1-1 db, eleje derékvonal jobb és bal oldalának felezési pontján 1-1 db.

2.1. Szolgálati férfi nadrág



2.2. Szolgálati női nadrág



3. Felhasználandó anyagok

Anyag megnevezése	Előírások
Alapanyag	Szín: fekete. További követelmények a mellékletben.
Zsebszövet	Szín: fehér.
Posztó szövet	Szín: bordó.
Ragasztóbevonatos közbélés	Szövött. Szín: fekete.
Varrócérna	Nyersanyag-összetétel: 100% poliészter. Szín: fekete.
Gumiszalag	Szélesség: $2,5 \pm 0,1$ cm. Szín: fekete. Helye: száruk alja gumizása.
Négylukú műanyag gomb, peremes	Szín: fekete. Mérete: $1,9 \pm 0,01$ cm (30-as). Helye: eleje zárásához övpánton 2 db + pótgomb.

Anyag megnevezése	Előírások
Négylukú műanyag gomb, peremes	Szín: fekete. Mérete: 1,5±0,01 cm (24-es). Helye: - elejehasíték zárásához 3 db - farzseb zárásához 1 db - pótgomb 1 db
Méret nagyság-jelző címke	Szövött címke, szőtt felirattal. Tartalma: méret nagyság (pl. 182-50). Mennyiség: 1 db. Helye: hátközépen, az övpánt felvarrás vonalába fogva.
Kombinált címke	Szövött címke, szőtt felirattal. Tartalma: - nyersanyag-összetétel - kezelési jelképek - gyártó neve - gyártás éve Mennyiség: 1 db. Helye: hátközépen, az övpánt felvarrás vonalába fogva.
Személyazonosító címke	Szövött címke. Szín: fehér Mérete: azonos a kombinált címke méretével. Mennyiség: 1 db. Helye: a kombinált címke mellett elhelyezve.
Papír függőcímke	Tartalma: - termék megnevezése - gyártó neve - méret nagyság - nyersanyag-összetétel - a gyártás éve - a gyártói minőségellenőrzés jelölése Mennyiség: 1 db.
Műanyag belövő szál	Mennyiség: 1 db.
Műanyag tasak	Mennyiség: 1 db.

4.Összeállítandó alkatrészek

Anyag megnevezése	Alkatrész megnevezése	Mennyiség (db)
Alapanyag	eleje	2
	háta	2
	övpánt (bélelővel egybeszabva)	1
	gomblyukpánt (bélelővel egybeszabva)	1
	svédzseb tasak	2
	farzseb szegő	2
	övtartó	7
	farzseb gombolópánt	1

Zsebszövet	farzseb alsó zseblap	1
	farzseb felső zseblap	1
Ragasztóbevonatos közbélés	övpánt	1
	svédzseb nyílás	2
	gomblyukpánt	1
	hasíték gomboló béleelője	1
	farzseb szegélye	2
Posztó szövet	külső oldalvarrásba paszpól	2

5. Gyártástechnológiai előírások

5.1. Varrások alaki- és méretjellemzői

5.1.1.Varrattípusok és öltéssűrűségek

Varrat típusa	Varrás helye	Öltéssűrűség (öltés/10 cm)
Egysoros huroköltésű varrat	előkészítő varrások, összeállító varrások, egysoros tűzések	40 - 50
Kétsoros huroköltésű varrat	kétsoros tűzések	40 - 50
Háromfonalas szegővarrat	fedetlen, vágott szélek eltisztázása	40 - 50

Megjegyzés: Az összeállító varrások biztonsági varrattal (kettős láncöltés és háromfonalas szegőöltés) is készíthetők.

Varrat típusa	Varrás helye	Öltésszám
Szemes gomblyuk retesszel	övpánt, gomblyukpánt	min. 11/cm
Gombfelvarrás	övpánt, gombpánt, farzseb	20 öltés/gomb
Retesz 1,0±0,1 cm hosszú	elejehasíték vége vízszintesen, elejehasíték tűzésvonal ívelt rész kezdeténél függőlegesen, farzseb végei, svédzseb benyúlás végei benyúlásvonalra merőlegesen (felső vége övpánttól 1,0±0,1 cm), övtartók felső végének rögzítése az övpántra	min. 30

5.1.2.Varrásszélességek

Előkészítő varrások: min. 0,6 cm

Öszeállító varrások: min. 1,0 cm

Szegővarrat szélessége: min. 0,5 cm

5.1.3.Tűzésszélességek

Tűzés helye	Tűzésszélesség (cm)	Tűrés* (cm)
- farzseb körbetűzése - farzseb zsebszegély alátét szélének zseblapra tűzése - övtartók széltűzése	0,2	± 0,1
- svédzseb széltűzése	1,0	± 0,2
- elejehasíték gombpánt visszatűzése	2,5	± 0,2

- aljafelhajtás tűzése	3,0	± 0,2
- elejehasíték tűzése gomblyukpánt feltűzésével	4,0 (végén lekerekítve)	± 0,2
- külső oldalvarrás tűzése - eleje és háta felmenet tűzése	0,2 és 0,8 (kétsoros tűzés, egymástól 0,6)	± 0,1

5.2. Toldások

A termék gyártása során toldás nem alkalmazható.

5.3. Fonalirány

Az alkatrészek felfektetésénél a fonaliránytól való eltérés megengedett mértékére vonatkozóan az MSZ 11692-3:1978 számú szabvány előírásai irányadóak.

5.4. Egyéb gyártástechnológiai előírások

A svédzseb lapot francia varrással kell összevarrni.

A paszpól kész szélessége $0,3 \pm 0,05$ cm legyen.

A száraz aljába varrt gumit átlapoltan kell összevarrni. Az átlapolás legalább két centiméter legyen.

A pótgombokat a kombinált címkére kell rögzíteni.

A varrások és tűzések végei legyenek háromszorosan elerősítve.

A gyártás végén a levágatlan és a rátapadt cérnadarabokat el kell távolítani.

6. Méret táblázat (férfi szolgálati nadrág)

Méret nagyság (fél mellkerület)	46	48	50	52	54	56	58	60	62	64	Tűrés (±cm)
Mérési helyek	Méret (cm)										
Fél derékbőség, begombolva	44,0	46,0	48,0	50,0	52,0	54,0	56,0	58,0	60,0	62,0	1,0
Fél csípőbőség hasíték alatt	52,0	54,0	56,0	58,0	60,0	62,0	64,0	66,0	68,0	70,0	1,0
Fél combbőség*	33,4	34,7	36,0	37,3	38,6	39,9	41,2	42,5	43,8	45,1	1,0
Fél aljabőség kihúzva	23,5	24,0	24,5	25,0	25,5	26,0	26,5	27,0	27,5	28,0	0,5
Svédzseb benyúlás hossza**	15,5	15,5	16,5	16,5	16,5	17,5	17,5	17,5	18,5	18,5	0,5
Svédzseb zsebbenyúlás helye derékvonalon az oldalvarrástól	6,0										0,5
Svédzseb tasak hossza	30,0										1,0
Övpánt szélessége	4,0										0,2
Övtartó hossza	7,0										0,3
Farzseb szélessége	15,0										0,3
Farzseb zsebszegő szélessége	0,6										0,2
Gomblyukak helye övpánt végeitől, középen	1,5										0,2

Aljafelhajtás szélessége	3,2	0,2
--------------------------	-----	-----

* A combbőség az eleje és háta ülep varrásának találkozási pontjától lefelé a belső száron 5,0 cm-re vízszintesen mérendő.

** A rezesek között mérve.

Méret nagyság (testmagasság)	152	158	164	170	176	182	188	194	200	Tűrés (±cm)
Mérési helyek	Méretek (cm)									
Külsőhossz övpánt nélkül	107,0	111,0	115,0	119,0	123,0	127,0	131,0	135,0	139,0	1,5
Belső-hossz										
46	87,0	90,5	94,0	97,5	101,0	104,5	108,0	111,5	115,0	
48	86,5	90,0	93,5	97,0	100,5	104,0	107,5	111,0	114,5	
50	86,0	89,5	93,0	96,5	100,0	103,5	107,0	110,5	114,0	
52	85,5	89,0	92,5	96,0	99,5	103,0	106,5	110,0	113,5	
54	85,0	88,5	92,0	95,5	99,0	102,5	106,0	109,5	113,0	1,5
56	84,5	88,0	91,5	95,0	98,5	102,0	105,5	109,0	112,5	
58	84,0	87,5	91,0	94,5	98,0	101,5	105,0	108,5	112,0	
60	83,5	87,0	90,5	94,0	97,5	101,0	104,5	108,0	111,5	
62	83,0	86,5	90,0	93,5	97,0	100,5	104,0	107,5	111,0	
64	82,5	86,0	89,5	93,0	96,5	100,0	103,5	107,0	110,5	

7. Csomagolás

A nadrág két szárát egymásra kell hajtani, majd keresztben félbehajtva, tasakba csomagolva, méret nagyságoként kötegelve és gyűjtődobozba helyezve.

A dobozon fel kell tüntetni a következő adatokat:


- termék megnevezése
- gyártó neve
- mennyiség méret nagyságoként
- a gyártás éve

Alapanyag műszaki követelményei

Jellemzők	Követelmények	Vizsgálati módszerek
Nyersanyag összetétel - lánc - vetülék	pamut, poliészter pamut, poliészter	MSZ 13560-2:2011
Nyersanyag összetétel (%)	64-70% pamut 30-36% poliészter	MSZ 13560-2:2011, 25/2005 (IV.29.) GKM rendelet
Területi sűrűség (g/m ²)	190 – 210	MSZ EN 12127:1999
Fonalsűrűség (db/10 cm) - lánc - vetülék	340 – 380 215 – 245	MSZ EN 1049-2:1999
Kötésmód	megerősített vászon (rip-stop)	ISO 7211-1:1984
A megerősítések (dupla fonalak) távolsága (mm) - láncfonalak - vetülékfonalak	5,7 – 6,5 6,5 – 7,3	-
Fonalak lineáris sűrűsége (tex) - lánc - vetülék	15x2* 18x2*	ISO 7211-5:1984
Hasznos szélesség (cm)	min. 148	MSZ EN 1773:1999
Méretváltozás mosás hatására (%) - láncirány - vetülékirány	max. ± 2 max. ± 2	MSZ EN ISO 5077:2008 MSZ EN ISO 6330:2001 + MSZ EN ISO 6330:2000/A1:2009 Mosás: 2A (60°C) Szárítás: A vagy E
Szakítóerő (N) - láncirány - vetülékirány	min. 800 min. 500	MSZ EN ISO 13934-1:2000
Göbösödési hajlam (fokozat) 2.000 fordulatnál	min. 4	MSZ EN ISO 12945-2:2001 Koptató anyag: szabványos gyapjú koptatószövet Előkezelés: 1 mosás és szárítás
Színtartóság fénnnyel szemben (fokozat)	min. 5-6	MSZ EN ISO 105-B02:2001+ MSZ EN ISO 105-B02:1999/A1:2002
Színtartóság mosással szemben (fokozat) - színváltozás - lefogás (pamut/poliészter)	min. 4 min. 4/4	MSZ EN 20105-C03:1995 (60°C)
Színtartóság izzadsággal szemben (fokozat) savas - színváltozás - lefogás (pamut/poliészter) lúgos - színváltozás - lefogás (pamut/poliészter)	min. 4 min. 4/4 min. 4 min. 4/4	MSZ EN ISO 105-E04:2009

Jellemzők	Követelmények	Vizsgálati módszerek
Színtartóság dörzsöléssel szemben (fokozat) - száraz - nedves	min. 4 min. 3	MSZ EN ISO 105-X12:2003

* A lineáris sűrűség tájékoztató adat, a fonalágak száma követelmény.

 Országgyűlés Hivatala	Szolgálati zubbony (zöld) Szolgálati női zubbony (zöld)	Véglegesítés dátuma: 2012. szeptember
---	--	--

MŰSZAKI LEÍRÁS

Tartalomjegyzék

1. Külsőleírás
 - 1.1. Szolgálati zubbony
 - 1.2. Szolgálati női zubbony
2. Gyártmányrajz
 - 2.1. Szolgálati zubbony
 - 2.2. Szolgálati női zubbony
3. Felhasználandó anyagok
4. Összeállítandó alkatrészek
5. Gyártástechnológiai előírások
 - 5.1. Varrások alaki- és méretjellemzői
 - 5.1.1. Varrattípusok és öltéssűrűségek
 - 5.1.2. Varrásszélességek
 - 5.1.3. Tűzésszélességek
 - 5.1.4. Hajtásszélességek
 - 5.2. Toldások
 - 5.3. Fonalirány
 - 5.4. Egyéb gyártástechnológiai előírások
6. Kész- és rész méret táblázatok
 - 6.1. Kész méret táblázatok (szolgálati zubbony)
 - 6.2. Rész méret táblázat
7. Csomagolás
 1. melléklet: Alapanyag műszaki követelményei
 2. melléklet: Alapanyag színkövetelményei
 3. melléklet: Hímzett felirat elhelyezése és méretei
 4. melléklet: Rendfokozat felhelyezésére szolgáló tépőzár méretei

1. Külalakleírás

1.1. Szolgálati zubbony

Fekvő galléros, egyenes vonalú, eleje közepén rejtett gombolással záródó, combtőig érő zubbony. A gallérszögletbe, a tűzésvonalra rendfokozati jelzés van elhelyezve. Hátközépen belül, egy akasztó van a gallérfelvarrás vonalába fogva.

Eleje előre hozott vállrésszel készül.

Jobb és bal eleje mellrészén függőleges irányú díszítőhajtással kialakított, rátűzött foltzseb található. Az ívelt alja vonalú zsebfedő két rejtett gombbal záródik. A bal oldali zseben, a zsebfedő takarásában, közepén jelvénytartó gomb, a zsebfedő felett, közepén, hímzett „ORSZÁGGYŰLÉSI ŐRSÉG” felirat található.

Háta egy részből szabott. Ujja két részből szabott. Hasítékos ujja alján a kezelő egy gombbal záródik. Felsőujján a kezelőbe fogott két bőséghajtás a hasíték felé néz.

A kezelők felvarrás vonala, a gallér és a zsebfedők széle paszpóllal díszített.

A zubbony alja kétszeresen visszahajtvá tűzött.

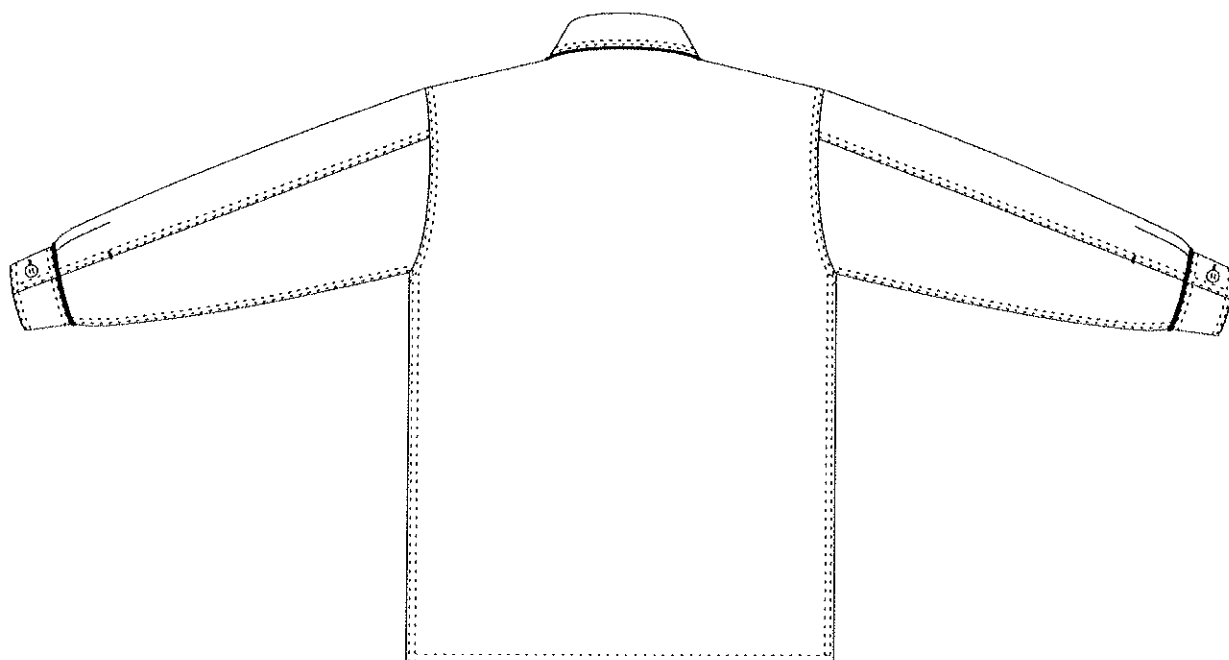
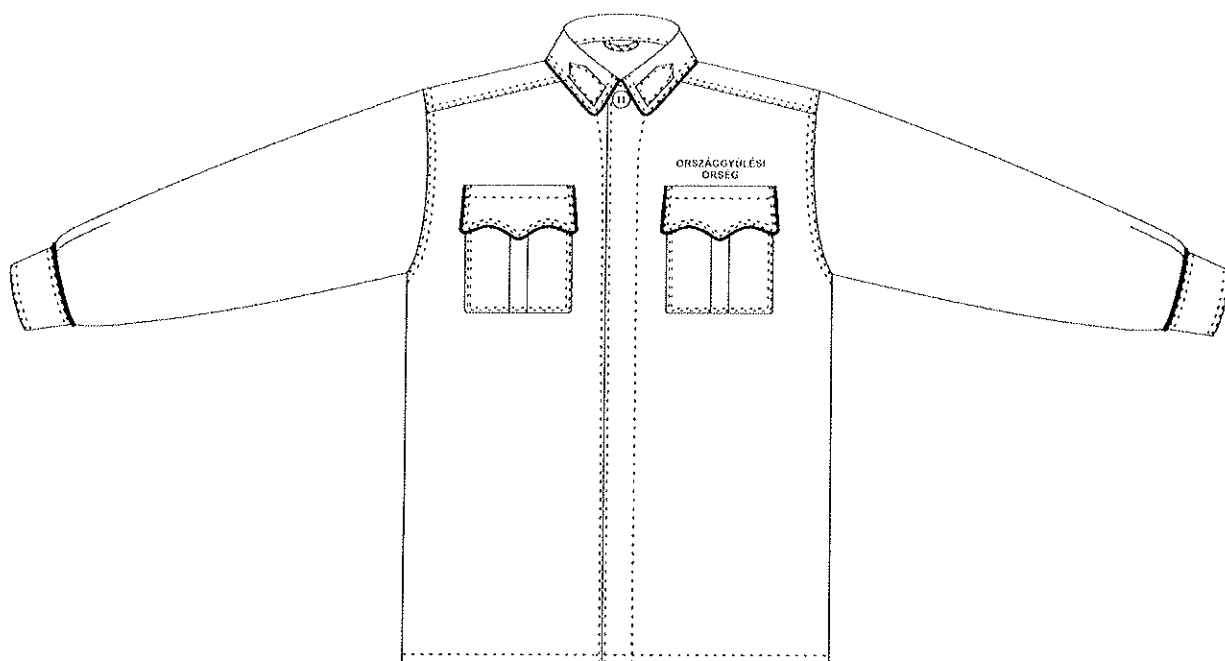
1.2. Szolgálati női zubbony

A női zubbony kialakítása megegyezik a szolgálati zubbonyéval az alábbi eltérésekkel:

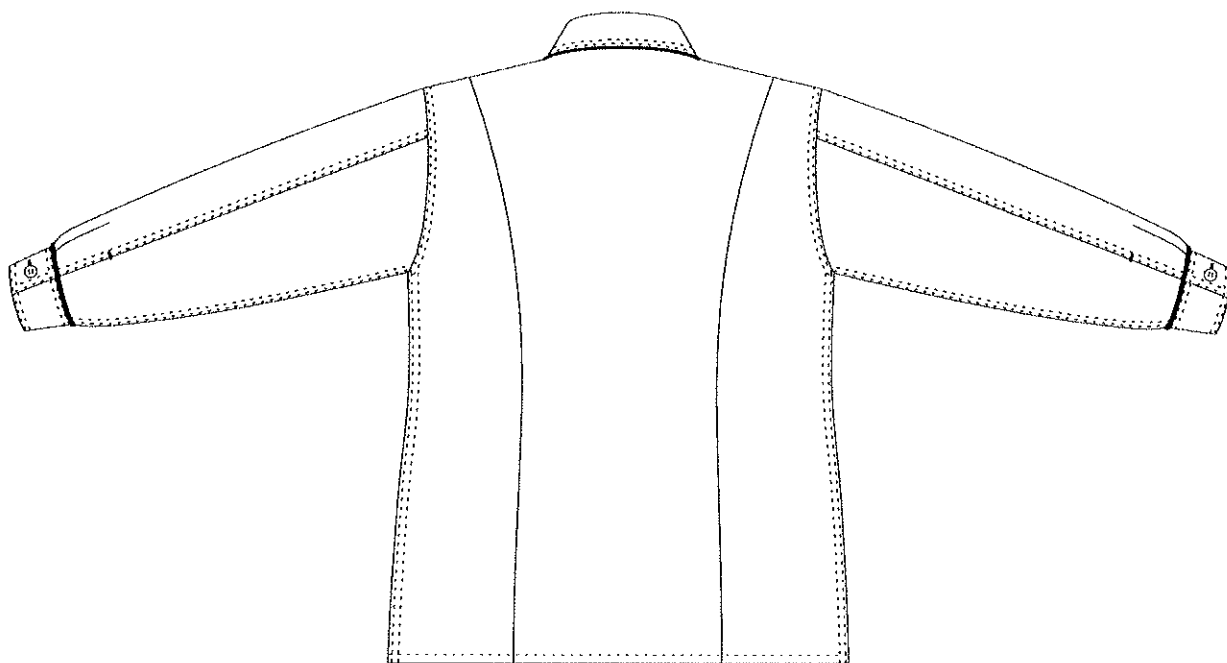
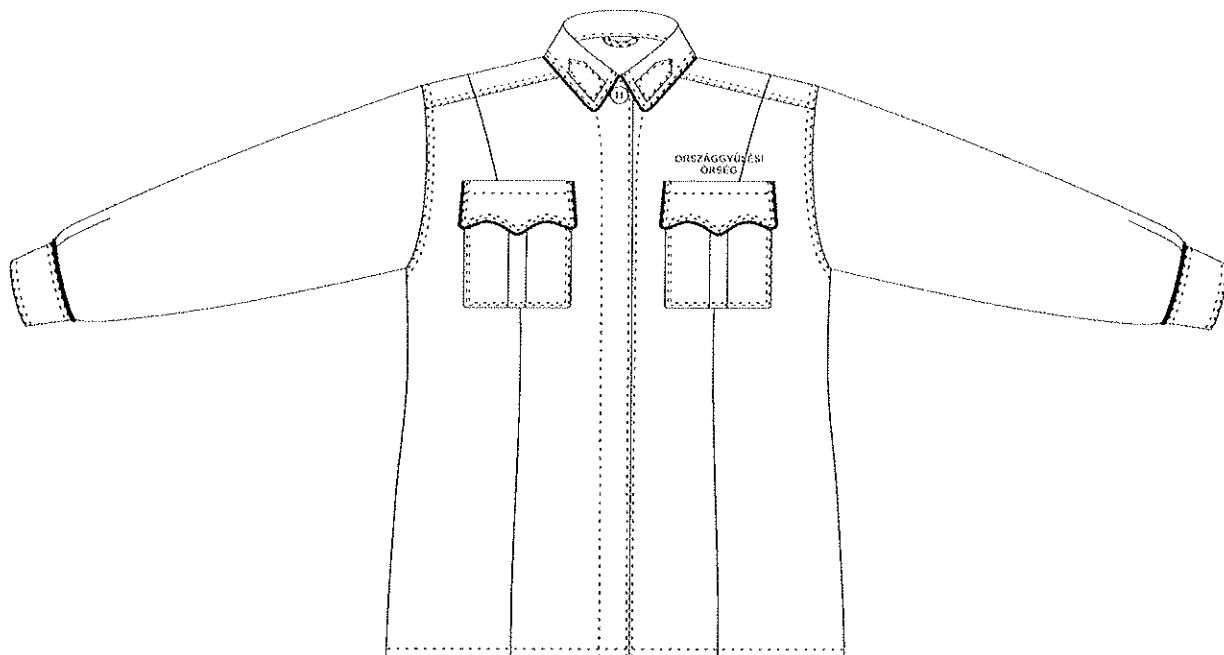
- az eleje közepe az ellenkező oldalról nyílik,
- jobb és bal eleje két részből, háta három részből szabott.

2. Gyártmányrajz

2.1. Szolgálati zubbony



2.2. Szolgálati női zubbony



3. Felhasználandó anyagok

Anyag megnevezés	Előírások
Alapanyag	Szín: zöld, a mellékelt színminta szerint. További követelmények az 1. és a 2. mellékletben.
Posztó szövet	Szín: bordó.
Ragasztó-bevonatos közbélés	Szövött.
Négylukú műanyag gomb, peremes	Szín: sötétzöld. Mérete: $1,9 \pm 0,01$ cm (30-as). Helye: - eleje zárásához 6 db - kezelő zárásához 2 db - jelvénytartó gomb 1db - pótgomb 1 db
Négylukú műanyag gomb, peremes	Szín: sötétzöld. Mérete: $1,5 \pm 0,01$ cm (24-es). Helye: - zsebek zárásához 4 db - pótgomb 1 db
Tépőzár	Szín: zöld, az alapanyag színével megegyező, vagy annál egy árnyalattal sötétebb. Mennyiség: bolyhos fele a felső gallér gallérszöglet 1 db bal oldali + 1 db jobb oldali A tépőzár méreteit a 4. melléklet tartalmazza.
Hímzőcérna	Szín: aranyárga, magas fényű.
Varrócérna	Nyersanyag-összetétel: poliészter. Szín: zöld, az alapanyag színével megegyező, vagy annál egy árnyalattal sötétebb.
Méret nagyság-jelző címke	Szövött címke, szőtt felirattal. Tartalma: méret nagyság (pl. 182-50). Mennyiség: 1 db. Helye: hátközépen, a gallérfelvarrás vonalába fogva.
Kombinált címke	Szövött címke, szőtt felirattal. Tartalma: - nyersanyag-összetétel - kezelési jelképek - gyártó neve - gyártás éve Mennyiség: 1 db. Helye: bal oldalvarrásba fogva, az aljától $15,0 \pm 2,0$ cm-re.
Személyazonosító címke	Szövött címke. Szín: fehér. Mérete: azonos a kombinált címke méretével. Mennyiség: 1 db. Helye: bal oldalvarrásba fogva, az aljától $10,0 \pm 2,0$ cm-re.

Anyag megnevezés	Előírások
Papír függőcímke	Tartalma: - termék megnevezése - gyártó neve - méretnagyság - nyersanyag-összetétel - a gyártás éve - a gyártói minőségellenőrzés jelölése Mennyiség: 1 db.
Műanyag belövő szál	Mennyiség: 1 db.
Műanyag tasak	Mennyiség: 1 db.

4. Összeállítandó alkatrészek

Anyag megnevezése	Alkatrész megnevezése	Mennyiség (db)
Alapanyag	eleje	2*
	eleje alátét	2
	gomblyuk pánt	1
	háta	1*
	felső ujja	2
	alsó ujja	2
	gallér	2
	zseb	2
	zsebfedő	4
	zsebfedő gomblyukpánt	2
	kézelő	2
	akasztó	1
Posztó szövet	gallér paszpól	1
	kézelő paszpól	2
	zsebfedő paszpól	2
Ragasztóbevonatos közbélés	eleje alátét	2
	gomblyukpánt	1
	gallér	1
	zsebfedő	2
	kézelő	2

* A szolgálati férfi zubbony esetén.

5. Gyártástechnológiai előírások

5.1. Varrások alaki- és méretjellemzői

5.1.1. Varrattípusok és öltéssűrűségek

Varrat típusa	Varrás helye	Öltéssűrűség (öltés/10 cm)
Egysoros huroköltésű varrat	előkészítő varrások, összeállító varrások, egysoros tűzések	40 - 50
Kétsoros huroköltésű varrat	kétsoros tűzések	40 - 50
Háromfonalas szegővarrat	fedetlen, vágott szélek eltisztázása	40 - 50

Megjegyzés: Az összeállító varrások biztonsági varrattal (kettős láncöltés és háromfonalas szegőöltés) is készíthetők.

Varrat típusa	Varrás helye	Öltésszám
Szemes gomblyuk retesszel	elejeközép, kézelők, zsebfedők	min. 11/cm
Gombfelvarrás	elejeközép, kézelők, zsebek, bal zsebfedő gomblyukpánt	20 öltés/gomb
Retesz 1,0±0,1 cm hosszú	eleje gomblyukpánt két végén és a gomblyukak között, zsebfelvarrás végei, zsebfedő visszatűzés végei, ujja hasíték vége	min. 30

5.1.2.Varrásszélességek

Előkészítő varrások: min. 0,6 cm
Összeállító varrások: min. 1,0 cm
Szegővarrat szélessége: min. 0,5 cm

5.1.3.Tűzésszélességek

Tűzés helye	Tűzésszélesség (cm)	Tűrés* (±cm)
- tépőzár feltűzése	0,2	0,1
- elejeszél és eleje előálló tűzése	0,6	0,1
- gomblyukpánt szeltűzése		
- gallér tűzése	0,2 és 0,8 (kétsoros tűzés, egymástól 0,6)	0,1
- vállvarrás tűzése		
- karöltő tűzése		
- oldalvarrás tűzése		
- ujjá varrások tűzése		
- kezelő körbetűzése		
- kezelő visszatűzése		
- zsebfedő tűzése		
- zseb feltűzése		
- gomblyukpánt végeinek letűzése		
- zsebfedő felvarrás visszatűzése	1,2	0,2
- aljafelhajtás tűzése	1,5	0,2
- zseb felső szélének tűzése	3,0	0,2
- elejealátét tűzése az elejeszéltől	5,5	0,2

*A tűrés nem a tűzésen belüli ingadozásra, hanem a névleges tűzésszélességre vonatkozik.

5.1.4.Hajtásszélességek

Hajtás helye	Hajtásszélesség (cm)	Tűrés (±cm)
Zsebek díszítőhajtás széleinek távolsága egymástól	3,0	0,2
Ujjá alja bőséghajtások mélysége	1,5	0,2

5.2. Toldások

A termék gyártása során toldás nem alkalmazható.

5.3. Fonalirány

Az alkatrészek felfektetésénél a fonaliránytól való eltérés megengedett mértékére vonatkozóan az MSZ 11692-3:1978 számú szabvány előírásai irányadóak.

5.4. Egyéb gyártástechnológiai előírások

A megadott méretek paszpól nélkül értendők.

A paszpól $0,3 \pm 0,05$ cm széles legyen.

A női zubbony eleje és háta szabásvonalainak varrását, a varrásvonaltól $0,2 \pm 0,1$ cm-re huroköltésű varrattal meg kell erősíteni.

A zsebek függőleges díszítő hajtását középen össze kell varrni.

A pótgombokat a kombinált címkére kell rögzíteni.

A varrások és tűzések végei legyenek háromszorosán elerősítve.

A gyártás végén a levágatlan és a rátapadt cérnadarabokat el kell távolítani.

6. Kész- és részméret táblázatok

6.1. Készméret táblázatok (szolgálati férfi zubbony)

Méret nagyság (fél mellkerület)	46	48	50	52	54	56	58	60	62	64	Tűrés (±cm)
Mérési helyek	Méretek (cm)										
Hátszélesség nyakköről le 10 cm-re	47,0	48,2	49,4	50,6	51,8	53,0	54,2	55,4	56,6	57,8	1,0
Válszélesség	17,8	18,2	18,6	19,0	19,4	19,8	20,2	20,6	21,0	21,4	0,5
Fél mellbőség zártan hónaljnál	61,0	63,0	65,0	67,0	69,0	71,0	73,0	75,0	77,0	79,0	1,0
Fél aljabőség zártan	58,0	60,0	62,0	64,0	66,0	68,0	70,0	72,0	74,0	76,0	1,0
Fél ujjbőség hónaljban	23,8	24,4	25,0	25,6	26,2	26,8	27,4	28,0	28,6	29,2	0,5
Fél kezelő bőség (gombolatlan)	15,6	15,8	16,0	16,2	16,4	16,6	16,8	17,0	17,2	17,4	0,4
Gallérhossza nyakkör vonalon	42,0	43,0	44,0	45,0	46,0	47,0	48,0	49,0	50,0	51,0	0,5

Méret nagyság (testmagasság)	152	158	164	170	176	182	188	194	200	Tűrés (±cm)
Mérési helyek	Méretek (cm)									
Háta hossza hátközépen	70,0	73,0	76,0	79,0	82,0	85,0	88,0	91,0	94,0	1,5
Ujja hossza kezelővel	59,0	61,0	63,0	65,0	67,0	69,0	71,0	73,0	75,0	1,0
Rejtett gomboló-pánt hossza	46,0	49,0	52,0	55,0	58,0	61,0	64,0	67,0	70,0	1,0

6.2. Részméret táblázat

Mérési helyek	Méretek (cm)	Tűrés (±cm)
Felső gomblyuk helye előálló felső szélétől	1,5	0,2
Felső gomblyuk helye elejeszéltől	2,0	0,2
Eleje előálló hossza	2,5	0,2
Eleje alátét szélessége az egyenes szakaszon	8,0	0,5
Gallér szélessége hátközépvonalon	8,5	0,3
Gallérszöglet hossza	9,5	0,3
Gallérszöglet szöge	72°	2°
Akasztó hossza	8,0	0,5
Akasztó szélessége	1,0	0,2
Kézelő szélessége	5,5	0,3
Ujja hasíték hossza kezelő felvarrástól	6,5	0,5
Gomblyuk helye kezelő végétől, középen	1,5	0,2
Első kezelő-bőseghajtás helye a hasítéktól	4,0	0,2
Második kezelő-bőseghajtás helye a hasítéktól	6,0	0,2
Zsebfedő helye elejeszéltől, felvarrás vonalánál	7,0	0,5
Zsebfedő hossza felvarrás vonalon	14,0	0,3
Zsebfedő hossza lent	15,0	0,3
Zsebfedő szélessége két szélén	6,5	0,2

Mérési helyek	Méretetek (cm)	Tűrés (±cm)
Zsebfedő szélessége közepén	7,0	0,2
Zsebfedő szélessége legkeskenyebb részen	5,5	0,2
Zseb gomblyukpánt szélessége	5,0	0,2
Gomblyuk helye a gomblyukpánt alsó szélétől	1,0	0,2
Jelvénnytartó gomb helye a gomblyukpánt közepén az alsó szélétől	1,0	0,2
Zseb helye a zsebfedő visszatűzésétől	1,0	0,2
Zseb hossza	15,5	0,3
Zseb szélessége	14,0	0,3

7. Csomagolás

A zubbony két ujját az elejére hajtani, majd keresztben félbehajtva, tasakba csomagolva, méretnagyságoként kötegelve és gyűjtődobozba helyezve.

A dobozon fel kell tüntetni a következő adatokat:

- termék megnevezése
- gyártó neve
- mennyiség méretnagyságoként
- a gyártás éve

Alapanyag műszaki követelményei

Jellemzők	Követelmények	Vizsgálati módszerek
Nyersanyag összetétel - lánc - vetülék	pamut, poliészter pamut, poliészter	MSZ 13560-2:2011
Nyersanyag összetétel (%)	64-70% pamut 30-36% poliészter	MSZ 13560-2:2011, 25/2005 (IV.29.) GKM rendelet
Területi sűrűség (g/m ²)	190 – 210	MSZ EN 12127:1999
Fonalsűrűség (db/10 cm) - lánc - vetülék	340 – 380 215 – 245	MSZ EN 1049-2:1999
Kötésmód	megerősített vászon (rip-stop)	ISO 7211-1:1984
A megerősítések (dupla fonalak) távolsága (mm) - láncfonalak - vetülékfonalak	5,7 – 6,5 6,5 – 7,3	-
Fonalak lineáris sűrűsége (tex) - lánc - vetülék	15x2* 18x2*	ISO 7211-5:1984
Hasznos szélesség (cm)	min. 148	MSZ EN 1773:1999
Méretváltozás mosás hatására (%) - láncirány - vetülékirány	max. ± 2 max. ± 2	MSZ EN ISO 5077:2008 MSZ EN ISO 6330:2001 + MSZ EN ISO 6330:2000/A1:2009 Mosás: 2A (60°C) Szárítás: A vagy E
Szakítóerő (N) - láncirány - vetülékirány	min. 800 min. 500	MSZ EN ISO 13934-1:2000
Göbösödési hajlam (fokozat) 2.000 fordulatnál	min. 4	MSZ EN ISO 12945-2:2001 Koptató anyag: szabványos gyapjú koptatószövet Előkezelés: 1 mosás és szárítás
Színtartóság fénnnyel szemben (fokozat)	min. 5-6	MSZ EN ISO 105-B02:2001+ MSZ EN ISO 105-B02:1999/A1:2002
Színtartóság mosással szemben (fokozat) - színváltozás - lefogás (pamut/poliészter)	min. 4 min. 4/4	MSZ EN 20105-C03:1995 (60°C)
Színtartóság izzadsággal szemben (fokozat) savas - színváltozás - lefogás (pamut/poliészter) lúgos - színváltozás - lefogás (pamut/poliészter)	min. 4 min. 4/4 min. 4 min. 4/4	MSZ EN ISO 105-E04:2009

Jellemzők	Követelmények	Vizsgálati módszerek
Színtartóság dörzsöléssel szemben (fokozat) - száraz - nedves	min. 4 min. 3	MSZ EN ISO 105-X12:2003

* A lineáris sűrűség tájékoztató adat, a fonalágak száma követelmény.

Alapanyag színekövetelményei

Szín: zöld, a színminta szerinti.

*Megengedett színelkülönbség a színmintához képest (ΔE^*_{00}):* 1,5

Vizsgálati körülmények a színelkülönbség ellenőrzésekor:

Mérőműszer: spektrofotométer

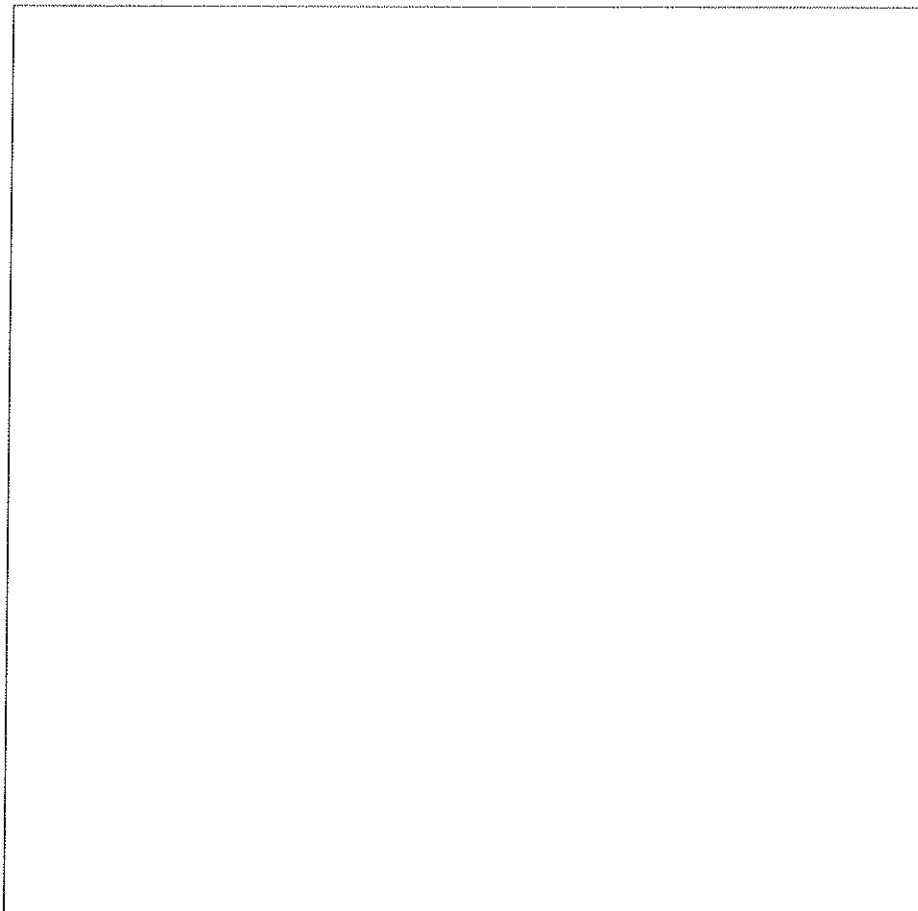
Mérési geometria: diffúz/8 fok

Fényforrás: D65

Megfigyelő: 10 fokos

A vizsgálatot a CIE színrendszerben kell végrehajtani.

Színminta:



Hímzett felirat elhelyezése és méretei

Felirat:

**ORSZÁGGYÜLÉSI
ŐRSÉG**

Felirat helye:

- bal elején, a zsebfedő felett, szimmetrikusan elhelyezve
- a felirat alja a zsebfedő felvarrás vonalától: $10,0 \pm 1,0$ mm

Betűtípus: Arial (nagybetű)

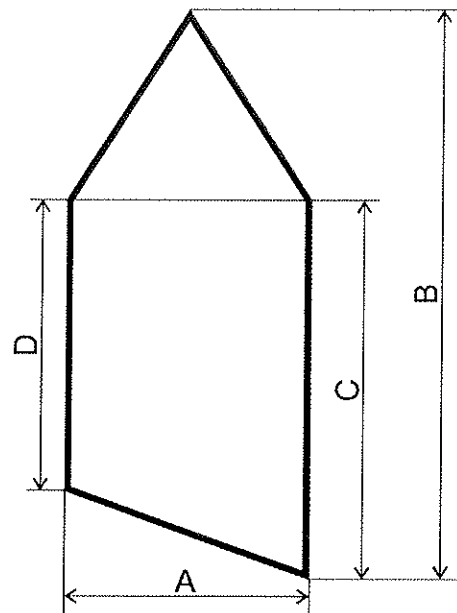
A betűk méretei:

- magasság: $8,5 \pm 0,5$ mm (ékezet nélkül)
- vonalvastagság: $1,5 \pm 0,2$ mm

A felirat méretei:

- a felirat hosszúsága: $120,0 \pm 3,0$ mm
- a sorok egymás közti távolsága (ékezet nélkül): $6,0 \pm 0,5$ mm

Rendfokozat felhelyezésére szolgáló tépőzár méretei



Viselés szerinti bal oldali tépőzár

Méreték:


A: 45 mm

B: 100 mm

C: 68 mm

D: 53 mm

Tűrés: $\pm 0,5$ mm

 Országgyűlés Hivatala	Társasági férfi nadrág	Véglegesítés dátuma: 2012. szeptember
---	-------------------------------	--

MŰSZAKI LEÍRÁS

Tartalomjegyzék

1. Külalakleírás
2. Gyártmányrajz
3. Felhasználandó anyagok
4. Összeállítandó alkatrészek
5. Gyártástechnológiai előírások
6. Méret táblázat
7. Csomagolás

1. melléklet: Alapanyag műszaki követelményei

2. melléklet: Selyemtípusú bélésszövet műszaki követelményei

1. Külalakleírás

Egyenes szárú, vasalt élű férfinadrág, melynek elejeközepén a takart hasíték gombokkal záródik. Az előállóval készült övpánt két gombbal záródik. Bal oldala szemes gomblyukkal és egy belültre felvarrt gombbal, jobb oldala gombbal és egy szemes gomblyukkal ellátott. A derékbőség mindkét oldalon bőségszabályozó pánttal és két gombbal változtatható. A bőségszabályozó pánt egyik vége az övpánt oldalvonalához rögzített, másik, szabad vége, a háta felé gombbal rögzíthető. Az övpánt alatt, belül, elejeközepén, úgynevezett hasgomboló található. A nadrág nyolc darab övtartóval készül, melynek felső vége az övpánt és a csúszásgátló pánt varrásvonalába, alsó vége az övpánt felvarrásába fogott. Elhelyezésük: oldalvarrás vonalon 1-1 db, eleje derékvonal jobb és bal oldalának felezési pontján 1-1 db, hátsó derékvonal jobb és bal oldalának felezési pontján 1-1 db továbbá a hátközéptől balra és jobbra 1-1 db, melyek helyét a méret táblázat tartalmazza.

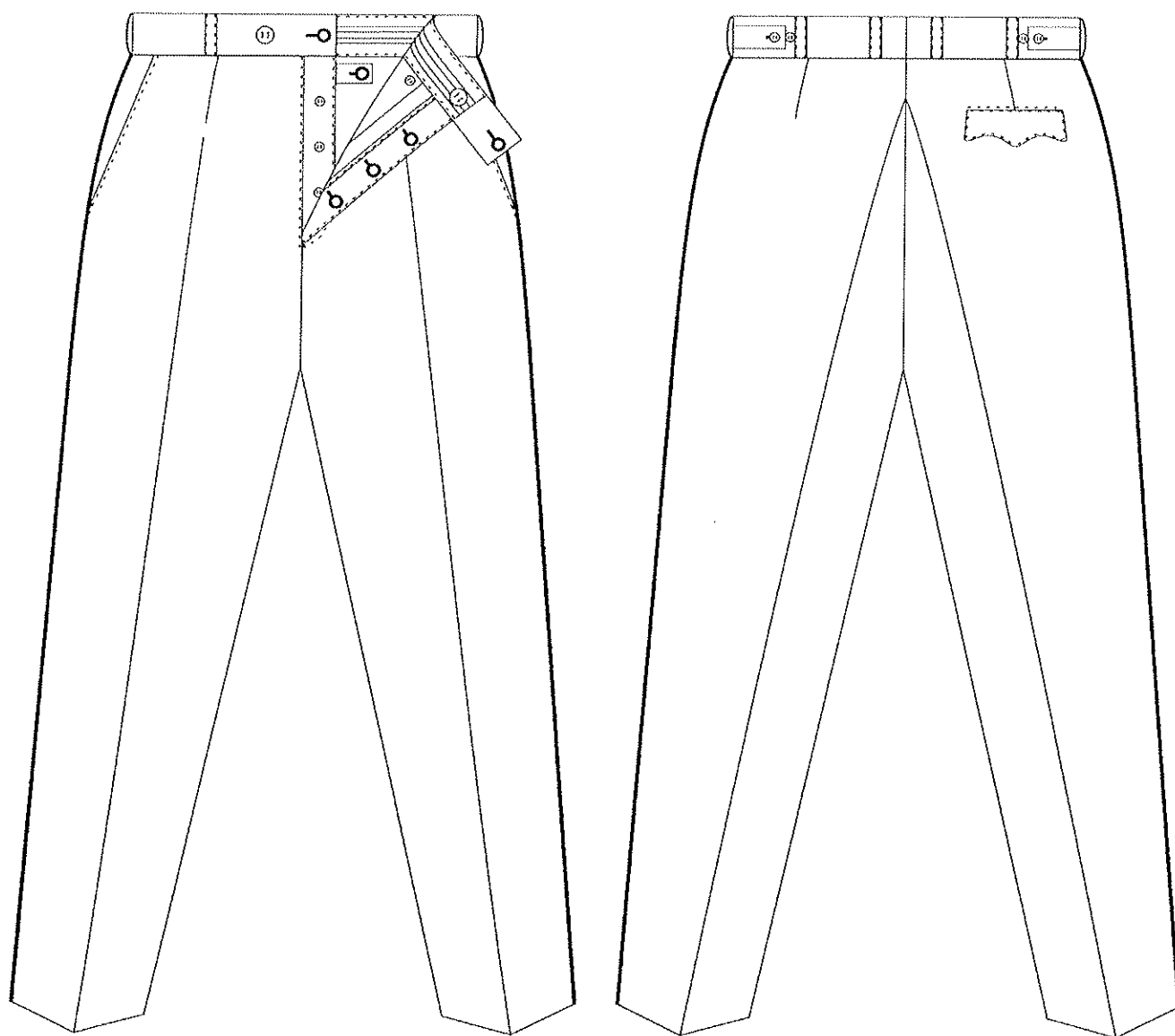
Jobb és bal eleje svédzsebbel készül. Derékvonalnál az eleje és a háta jobb és bal oldala egy-egy szűkítővel formázott.

A jobb oldali farrészen ívelt alja vonalú zsebfedővel takart, legombolóval záródó, egyszegélyes bevágott zseb található.

A külső oldalvarrás paszpóllal díszített.

Az enyhén szűkülő, koptatóval ellátott száruk alja szegővarrattal szegett, hólozással felhajtott.

2. Gyártmányrajz



3. Felhasználandó anyagok

Anyag megnevezése	Előírások
Alapanyag	Szín: fekete. További követelmények az 1. mellékletben.
Selyemtípusú bélésszövet	Szín: fekete. További követelmények a 2. mellékletben.
Zsebszövet	Szín: fehér. Nyersanyag-összetétel: 100% pamut vagy pamut/poliészter
Posztó szövet	Szín: bordó.
Ragasztóbevonatos közbélés	Szövött. Szín: fekete.
Varrócérna	Nyersanyag-összetétel: 100% poliészter. Szín: fekete.
Monofil cérna	Szín: áttetsző. Helye: alja felhajtás.
Csúszásgátló szalag	Szín: fehér. Helye: övpánt béleelője.
Koptató szalag	Szín: fekete. Helye: száraz alja.
Négylukú műanyag gomb	Szín: fekete. Mérete: 1,9±0,01 cm (30-as). Helye: eleje - zárásához övpánton 2 db, - pótgomb 1 db.
Négylukú műanyag gomb	Szín: fekete. Mérete: 1,5±0,01 cm (24-es). Helye: - elejehasíték zárásához 3 db, - hasgombolóhoz 1 db, - farzseb zárásához 1 db, - bőségszabályozó rögzítéséhez 4 db, - pótgomb 1 db
Kombinált címke	Szövött címke, szövött felirattal. Tartalma: - nyersanyag-összetétel - kezelési jelképek - gyártó neve - gyártás éve Mennyiség: 1 db. Helye: farzseb zseblap középvonalában, a csúszásgátló szalag felvarrás vonalába fogva.
Személyazonosító címke	Szövött címke. Szín: fehér. Mérete: azonos a kombinált címke méretével. Mennyiség: 1 db. Helye: a kombinált címke mellett elhelyezve.

Anyag megnevezése	Előírások
Nadrágtartó vállfa	Mennyiség: 1 db.
Műanyag tasak	Mennyiség: 1 db.

4. Összeállítandó alkatrészek

Anyag megnevezése	Alkatrész megnevezése	Mennyiség (db)
Alapanyag	eleje	2
	háta	2
	eleje oldalrész	2
	övpánt (bal háta és eleje előállóval)	1
	övpánt (jobb háta és eleje)	1
	gombpánt	1
	gomblyukpánt	1
	hasgomboló pánt	1
	farzseb szegő	1
	farzseb alátét	1
	farzseb zsebfedő	1
	bőrszabályozó pánt	2
	övtartó	8
Zsebszövet	svédzseb tasak felső zseblap	2
	svédzseb tasak alsó zseblap	2
	farzseb alsó zseblap	1
	farzseb felső zseblap	1
Posztó szövet	külső oldalvarrásba paszpól	2
Selyemtípusú bélésszövet	farzseb zsebfedő bélés	1
	farzseb legomboló	1
	gomblyukpánt bélés (szegővel egybeszabva)	1
	bal elejehasíték bélés	1
	lábközi erősítő	2
	gombpánt bélés eleje felmenet béleléssel egybeszabva	1
Ragasztóbevonatos közbélés	gomblyukpánt	1
	gombpánt	1
	övpánt	2
	svédzseb benyúlásvonala és aláhajtás	2
	farzseb zsebfedő	1
	hátsó zseb szegély	1
	eleje alja (felhajtás szélességében)	2
	háta alja (felhajtás szélességében)	2

5. Gyártástechnológiai előírások

5.1. Varrások alaki- és méretjellemzői

5.1.1. Varrattípusok és öltéssűrűségek

Varrat típusa	Varrás helye	Öltéssűrűség (öltés/10 cm)
Egysoros huroköltésű varrat	előkészítő varrások, összeállító varrások, egysoros tűzések	40 - 50
Háromfonalas szegővarrat	fedetlen, vágott szélek eltisztázása	40 - 50
Rejtett öltésű varrat	alja felhajtás	20 - 25

Varrat típusa	Varrás helye	Öltésszám
Szemes gomblyuk retesszel	övpánt, eleje hasíték gomblyukpánt, bőszabályozó pánt, hasgomboló pánt	min. 11/cm
Gombfelvarrás	övpánt, eleje hasíték gombpánt, bal eleje (hasgomboló)	20 öltés/gomb
Retesz 1,0±0,1 cm hosszú	elejehasíték vége vízszintesen, svédzseb benyúlás alsó vége benyúlásvonalra merőlegesen	min. 30

5.1.2. Varrásszélességek

Előkészítő varrások: min. 0,6 cm

Összeállító varrások: min. 1,0 cm*

Szegővarrat szélessége: min. 0,5 cm

* A háta felmenet varrásszélessége az elágazástól az övpántig folyamatosan növekszik. Az övpántnál $4 \pm 0,5$ cm.

5.1.3. Tűzésszélességek

Tűzés helye	Tűzésszélesség (cm)	Tűrés* (cm)
- farzseb felső szélének tűzése - farzseb zsebfedő körbetűzése - övtartók széltűzése - gombpánt bevarrásvonalának tűzése - gombpánt széltűzése - gomblyukpánt széltűzése - koptató szalag feltűzése	0,2	$\pm 0,1$
- svédzseb széltűzése	1,0	$\pm 0,2$
- elejehasíték tűzése gomblyukpánt feltűzésével	4,0 (végén lekerekítve)	$\pm 0,2$

5.2. Toldások

A termék gyártása során toldás nem alkalmazható.

5.3. Fonalirány

Az alkatrészek felfektetésénél a fonaliránytól való eltérés megengedett mértékére vonatkozóan az MSZ 11692-3:1978 számú szabvány előírásai irányadóak.

5.4. Egyéb gyártástechnológiai előírások

A svédzseb és a farzseb lapot francia varrással kell összevarrni.

A paszpól kész szélessége $0,3 \pm 0,05$ cm legyen.

Hátul, középen az övpánt pontretesszel rögzített.

A pantalló szárak hossza az alján: hátsószár közepén $1,5 \pm 0,2$ cm-rel hosszabb, mint az első szár közepén.

Eleje és háta felmenet varrását, a varrásvonalától $0,2 \pm 0,1$ cm-re huroköltésű varrattal meg kell erősíteni.

A háta felmenet, valamint a külső és belső oldal varrásszélességeit szét kell vasalni.

A pótgombokat a kombinált címkére kell rögzíteni.

A varrások és tűzések végei legyenek háromszorosán erősítve.
A gyártás végén a levágatlan és a rátapadt cérnadarabokat el kell távolítani.

6. Méret táblázat

Mérési helyek	Méret (cm)	Tűrés (±cm)
Övpánt szélessége	4,0	0,2
Övpánt előálló hossza	6,0	0,3
Övtartó hossza	4,5	0,2
Övtartó szélessége	1,5	0,2
Övtartó helye hátközéptől	3,5	0,5
Hasgomboló pánt hossza	5,0	0,3
Hasgomboló pánt szélessége	2,5	0,2
Svédzseb zsebnyílás helye derékvonalon az oldalvarrástól	4,5	0,5
Farzseb nyílás hossza	15,0	0,3
Farzseb nyílás helye oldalvarrástól	4,0	0,3
Farzseb nyílás helye övpánttól	6,0	0,5
Farzseb zsebfedő hossza felvarrás vonalon	15,0	0,3
Farzseb zsebfedő hossza lent	16,0	0,3
Farzseb zsebfedő szélessége két szélén	5,5	0,2
Farzseb zsebfedő szélessége közepén	6,0	0,2
Farzseb zsebfedő szélessége legkeskenyebb részen	4,5	0,2
Bőszabályzó pánt hossza	10,0	0,5
Bőszabályzó pánt szélessége	2,5	0,2
Bőszabályzó gombok távolsága egymástól	2,0	0,2
Gomblyukak helye övpánt végeitől, közepén	1,5	0,2
Gomblyukak helye gomblyukpánt szélétől	1,0	0,2
Aljafelhajtás szélessége	5,0	0,5

7. Csomagolás

A nadrágot vállfára kell helyezni és műanyag tasakkal borítani.

Alapanyag műszaki követelményei

Jellemzők	Követelmények	Vizsgálati módszerek
Nyersanyag összetétel - lánc - vetülék	poliészter, gyapjú poliészter, gyapjú	MSZ 13560-2:2011
Nyersanyag összetétel (%)	52-58% poliészter 42-48% gyapjú	MSZ 13560-2:2011, 25/2005 (IV.29.) GKM rendelet
Területi sűrűség (g/m ²)	290 – 315	MSZ EN 12127:1999
Fonalsűrűség (db/10 cm) - lánc - vetülék	310 – 340* 225 – 255*	MSZ EN 1049-2:1999
Kötésmód	Sávoly, 2/2-es	ISO 7211-1:1984
Fonalak lineáris sűrűsége (tex) - lánc - vetülék	25x2** 25x2**	ISO 7211-5:1984
Méretváltozás mosás hatására (%) - láncirány - vetülékirány	max. ± 1,5 max. ± 1,5	MSZ EN ISO 5077:2008 MSZ EN ISO 6330:2001 + MSZ EN ISO 6330:2000/A1:2009 Mosás: 5A vagy 6A (40°C) Szárítás: A (függesztve)
Méretváltozás vegytisztítás hatására (%) - láncirány - vetülékirány	max. ± 1,5 max. ± 1,5	MSZ EN ISO 3175-2:2010
Méretváltozás száraz hőkezelés hatására (%) - láncirány - vetülékirány	max. ± 1,5 max. ± 1,5	MSZ ISO 9866-2:1992 Hőmérséklet: 150°C
Szakítóerő (N) - láncirány - vetülékirány	min. 750 min. 700	MSZ EN ISO 13934-1:2000
Varratmenti fonalcsúszás (mm) - láncirány - vetülékirány	max. 1,5 max. 1,5	MSZ EN ISO 13936-2:2004
Göbösödési hajlam (fokozat) 2.000 fordulatnál	min. 4	MSZ EN ISO 12945-2:2001 Koptató anyag: szabványos gyapjú koptatószövet
Szín tartósság fénnel szemben (fokozat)	min. 6	MSZ EN ISO 105-B02:2001+ MSZ EN ISO 105-B02:1999/A1:2002
Szín tartósság mosással szemben (fokozat) - színváltozás - lefogás (poliészter/gyapjú)	min. 4 min. 4 / 4	MSZ EN 20105-C01:1995 (40°C)

Jellemzők	Követelmények	Vizsgálati módszerek
Színtartóság vasalással szemben (fokozat) - színváltozás - lefogás (pamut)	min. 4-5 min. 4	MSZ EN ISO 105-X11:2000 Hőmérséklet: 150°C Eljárás: 6.3 szakasz Színváltozás értékelése: 4 óra kondicionálás után
Színtartóság vegytisztítással szemben (fokozat) - színváltozás - lefogás (viszkóz/gyapjú)	min. 4-5 min. 4 / 4	MSZ EN ISO 105-D01:2010
Színtartóság izzadsággal szemben (fokozat) savas - színváltozás - lefogás (poliészter/gyapjú) lúgos - színváltozás - lefogás (poliészter/gyapjú)	min. 4 min. 4 / 4 min. 4 min. 4 / 4	MSZ EN ISO 105-E04:2009
Színtartóság dörzsöléssel szemben (fokozat) - száraz - nedves	min. 4 min. 4	MSZ EN ISO 105-X12:2003

* Tájékoztató (nem kötelezően betartandó) adat.

** A lineáris sűrűség tájékoztató adat, a fonalágak száma követelmény.

Selyemtipusú bélésszövet műszaki követelményei

Jellemzők	Követelmények	Vizsgálati módszerek
Nyersanyag összetétel	100% viszkóz	MSZ 13560-2:2011
Területi sűrűség (g/m ²)	90 – 110	MSZ EN 12127:1999
Méretváltozás mosás hatására (%) - láncirány - vetülékirány	max. ± 1,5 max. ± 1,5	MSZ EN ISO 5077:2008 MSZ EN ISO 6330:2001 + MSZ EN ISO 6330:2000/A1:2009 Mosás: 5A vagy 6A (40°C) Szárítás: A vagy E
Méretváltozás vegytisztítás hatására (%) - láncirány - vetülékirány	max. ± 1,5 max. ± 1,5	MSZ EN ISO 3175-2:2010
Szakítóerő (N) - láncirány - vetülékirány	min. 500 min. 300	MSZ EN ISO 13934-1:2000
Varratmenti fonalcúsúság (mm) - láncirány - vetülékirány	max. 2,5 max. 2,5	MSZ EN ISO 13936-2:2004
Színtartóság mosással szemben (fokozat) - színváltozás - lefogás (viszkóz/gyapjú)	min. 4 min. 4/4	MSZ EN 20105-C01:1995 (40°C)
Színtartóság vegytisztítással szemben (fokozat) - színváltozás - lefogás (viszkóz/gyapjú)	min. 4-5 min. 4 / 4	MSZ EN ISO 105-D01:2010
Színtartóság izzadsággal szemben (fokozat) savas - színváltozás - lefogás (viszkóz/gyapjú) lúgos - színváltozás - lefogás (viszkóz/gyapjú)	min. 4 min. 4 / 4 min. 4 min. 4 / 4	MSZ EN ISO 105-E04:2009
Színtartóság dörzsöléssel szemben (fokozat) - száraz - nedves	min. 4 min. 4	MSZ EN ISO 105-X12:2003